

WÓJT GMINY JAŚWIŁY

Uchwała Nr XVIII/86/08

Rady Gminy Jaświły

Z dnia 4 listopada 2008 r.

(Dz. Urz. Woj. Podl. Nr 289, poz. 2899)

ZMIANA MIEJSCOWEGO PLANU ZAGOSPODAROWANIA PRZESTRZENNEGO GMINY JAŚWIŁY

JAŚWIŁY 2008

UCHWAŁA NR XVIII/86/08

RADY GMINY JAŚWIŁY

z dnia 4 listopada 2008 r.

w sprawie zmiany miejscowego planu zagospodarowania przestrzennego gminy Jaświły.

Na podstawie art. 18 ust. 2, pkt 5 ustawy z dnia 8 marca 1990 r. o samorządzie gminnym (Dz. U. z 2001 r. Nr 142, poz. 1591, z 2002 r. Nr 23, poz. 220, Nr 62, poz. 558, Nr 113, poz. 984, Nr 153, poz. 1271, Nr 214, poz. 1806, z 2003 r. Nr 80, poz. 717, Nr 162, poz. 1568, z 2004 r. Nr 102, poz. 1055, Nr 116, poz. 1203, z 2005 r. Nr 172, poz. 1441, Nr 175, poz. 1457, z 2006 r. Nr 17, poz. 128, Nr 181, poz. 1337, z 2007 r. Nr 48, poz. 327) oraz art. 20 ust. 1 ustawy z dnia 27 marca 2003 r. o planowaniu i zagospodarowaniu przestrzennym (Dz. U. Nr 80, poz. 717, z 2004 r. Nr 6, poz. 41, Nr 141, poz. 1492, z 2005 r. Nr 113, poz. 954, Nr 130, poz. 1087, z 2006 r. Nr 45, poz. 319, Nr 225, poz. 1635, z 2007 r. Nr 127, poz. 880) i art. 7 ust. 1 ustawy z dnia 3 lutego 1995 r. o ochronie gruntów rolnych i leśnych (Dz. U. z 2004 r. Nr 121, poz. 1266, Nr 49, poz. 464, z 2005 r. Nr 175, poz. 1462, z 2006 r. Nr 12, poz. 63, z 2007 r. Nr 75, poz. 493, Nr 80, poz. 541), uchwala się, co następuje:

§ 1. 1. Stwierdza się zgodność zmiany miejscowego planu zagospodarowania przestrzennego gminy Jaświły, o którym mowa w ust. 2 z ustaleniami studium uwarunkowań i kierunków zagospodarowania przestrzennego gminy Jaświły, uchwalonym uchwałą Nr XII/77/00 Rady Gminy Jaświły z dnia 30 marca 2000 r., zmienionym uchwałą Nr XV/69/08 Rady Gminy Jaświły z dnia 27 czerwca 2008 r.

2. Uchwala się zmianę miejscowego planu zagospodarowania przestrzennego gminy Jaświły uchwalonego uchwałą Nr XXX/199/02 Rady Gminy Jaświły z dnia 30 września 2002 r. (Dz. Urz. Woj. Podl. Nr 690, poz. 1404, zm. z 2005 r. Nr 190. poz. 2169), w skład którego wchodzi:

- 1) część tekstowa zmiany planu stanowiąca treść niniejszej uchwały;
- 2) załączniki do niniejszej uchwały, tj.:
 - a) część graficzna w postaci rysunku zmiany planu w skali 1: 1 000 – zał. 1 (1a, 1b, 1c, 1d, 1e, 1f, 1g, 1h, 1i, 1j, 1l, 1m, 1n, 1o, 1p, 1q, 1r, 1s, 1t, 1v, 1w, 1x),
 - b) rozstrzygnięcie w sprawie zgłoszonych uwag w trakcie wyłożenia projektu zmiany planu do publicznego wglądu – zał. 2,
 - c) sposób realizacji i finansowania inwestycji z zakresu infrastruktury technicznej, wynikających ze zmiany planu, należących do zadań własnych gminy – zał. 3.

ROZDZIAŁ 1

PRZEPISY OGÓLNE

§ 2. 1. Zmianą planu obejmuje się część obszaru gminy Jaświły, położonego na terenach wsi: Jaświły, Mocieszce, Radzie, Zabiele, Dolistowo Stare, Jadeszki, Szpakowo, Dzieciołowo, Mikicin, Brzozowa.

2. Podstawę opracowania zmiany planu stanowią:

- 1) uchwały Rady Gminy Jaświły Nr VII/35/07 z dnia 28 czerwca 2007 r., oraz Nr VIII/38/07 z dnia 13 sierpnia 2007 r. w sprawie przystąpienia do sporządzenia zmiany miejscowego planu zagospodarowania przestrzennego gminy Jaświły;

2) studium uwarunkowań i kierunków zagospodarowania przestrzennego gminy Jaświły, uchwalone uchwałą Nr XII/77/00 Rady Gminy Jaświły z dnia 30 marca 2000 r., zmienionym uchwałą Nr XV/69/08 Rady Gminy Jaświły z dnia 27 czerwca 2008 r.

3. Zagadnienia obowiązujące, zawarte w art. 15, ust. 1 ustawy z dnia 27 marca 2003 r. o planowaniu i zagospodarowaniu przestrzennym (Dz. U. Nr 80, poz. 717, z 2004 r. Nr 6, poz. 41, Nr 141, poz. 1492, z 2005 r. Nr 113, poz. 954, Nr 130, poz. 1087, z 2006 r. Nr 45, poz. 319, Nr 225, poz. 1635, z 2007 r. Nr 127, poz. 880), określono w sposób następujący:

1) przeznaczenie terenów oraz linie rozgraniczające tereny o różnym przeznaczeniu lub różnych zasadach zagospodarowania oraz lokalizacja urządzeń infrastruktury technicznej:

- a) tereny zabudowy mieszkaniowej wielorodzinnej, oznaczone na rysunku zmiany planu symbolem MW,
- b) tereny zabudowy mieszkaniowej jednorodzinnej z dopuszczeniem usług i rzemiosła nieuciążliwego, oznaczone na rysunku zmiany planu symbolem MN,
- c) tereny zabudowy zagrodowej, oznaczone na rysunku zmiany planu symbolem RM,
- d) tereny zabudowy usługowej, oznaczone na rysunku zmiany planu symbolem U,
- e) tereny powierzchniowej eksploatacji kruszywa, oznaczone na rysunku zmiany planu symbolem PG,
- f) tereny rolnicze, oznaczone na rysunku zmiany planu symbolem R,
- g) tereny leśne, oznaczone na rysunku zmiany planu symbolem ZL,
- h) tereny urządzeń i tras komunikacyjnych, oznaczone na rysunku zmiany planu symbolem KDW,
- i) trasy sieci wodociągowej, oznaczone na rysunku zmiany planu symbolem w,
- j) trasy sieci kanalizacyjnej, oznaczone na rysunku zmiany planu symbolem k, ks,
- k) trasy sieci energetycznej, oznaczone na rysunku zmiany planu symbolem: niskiego napięcia – eNN; średniego napięcia – eSN oraz stacje transformatorowe,

2) zasady i warunki zagospodarowania terenów:

- a) zasady ochrony i kształtowania ładu przestrzennego,
- b) zasady ochrony środowiska, przyrody i krajobrazu kulturowego,
- c) zasady ochrony dziedzictwa kulturowego i zabytków oraz dóbr kultury współczesnej,
- d) wymagania wynikające z potrzeb kształtowania przestrzeni publicznych,
- e) parametry i wskaźniki kształtowania zabudowy oraz zagospodarowania terenu, w tym linie zabudowy, gabaryty obiektów i wskaźniki intensywności zabudowy,
- f) granice i sposoby zagospodarowania terenów lub obiektów podlegających ochronie, ustalonych na podstawie odrębnych przepisów, w tym terenów górniczych, a także narażonych na niebezpieczeństwo powodzi oraz zagrożonych osuwaniem się mas ziemnych,
- g) szczegółowe zasady i warunki scalania i podziału nieruchomości objętych zmianą planu,
- h) szczególne warunki zagospodarowania terenów oraz ograniczenia w ich użytkowaniu, w tym zakaz zabudowy,

- i) zasady modernizacji, rozbudowy i budowy systemów komunikacji i infrastruktury technicznej,
 - j) sposób i termin tymczasowego zagospodarowania, urządzania i użytkowania terenów,
 - k) stawki procentowe, na podstawie których ustala się opłatę, o której mowa w art. 36 ust. 4 ustawy z dnia 27 marca 2003 r. o planowaniu i zagospodarowaniu przestrzennym (Dz. U. Nr 80, poz. 717, z 2004 r. Nr 6, poz. 41, Nr 141, poz. 1492, z 2005 r. Nr 113, poz. 954, Nr 130, poz. 1087, z 2006 r. Nr 45, poz. 319, Nr 225, poz. 1635, z 2007 r. Nr 127, poz. 880);
- 3) ustalenia pozostałe:
- a) przedsięwzięcia obrony cywilnej,
 - b) zasady ochrony przeciwpożarowej,
 - c) przeznaczenie gruntów rolnych i leśnych na cele nierolnicze i nieleśne.

§ 3. 1. Następujące oznaczenia graficzne na rysunku zmiany planu są obowiązującymi ustaleniami planu:

- 1) przeznaczenie terenów oraz linie rozgraniczające tereny o różnym przeznaczeniu, bądź różnych zasadach zagospodarowania;
- 2) granice opracowania zmiany planu – uchwalenia zmiany planu;
- 3) symbole określające przeznaczenie terenów;
- 4) nieprzekraczalne linie zabudowy z uwzględnieniem ustaleń tekstu zmiany planu.

2. Pozostałe oznaczenia graficzne mają charakter informacyjny i postulatywny.

3. Ustalenia zmiany planu nie przypisane określonej symbolowi dotyczą całego obszaru opracowania.

§ 4. 1. Przeznaczenie terenów pod zabudowę inną niż rolniczą i leśną odbywa się na podstawie wyznaczonych funkcji terenów z ich przeznaczeniem pod różnego rodzaju zabudowę, które nie wymagają uzyskiwania zgody organów, o których mowa w art. 7, ust. 2 ustawy z dnia 3 lutego 1995 r. o ochronie gruntów rolnych i leśnych (Dz. U. z 2004 r. Nr 121, poz. 1266, z późn. zm.) oraz na podstawie zgody Ministra Rolnictwa i Rozwoju Wsi na przeznaczenie gruntów rolnych klasy III na cele nierolnicze, a także zgody Marszałka Województwa Podlaskiego na przeznaczenie lasów na cele nieleśne, a których powierzchnie wyszczególnia się w § 25.

2. W przypadku nieścisłości pomiędzy określonymi na rysunku zmiany planu liniami rozgraniczającymi terenu a jego przeznaczeniem opisanym w tekście, decydują ustalenia tekstu zmiany planu.

§ 5. Ilekroć w dalszych przepisach niniejszej uchwały jest mowa o:

- 1) planie – należy przez to rozumieć miejscowy plan zagospodarowania przestrzennego gminy Jaświły, uchwalony uchwałą Nr XXX/199/02 Rady Gminy Jaświły z dnia 30 września 2002 r. (Dz. Urz. Woj. Podl. Nr 690, poz. 1404, zm. z 2005 r. Nr 190, poz. 2169),
- 2) zmianie planie – należy przez to rozumieć ustalenia (tekstowe i rysunkowe) określone w §§ 1 i 2 uchwały, o ile z treści przepisu nie wynika inaczej;

- 3) uchwale – należy przez to rozumieć niniejszą uchwałę Rady Gminy, o ile z treści przepisu nie wynika inaczej;
- 4) aktualnych przepisach szczególnych i odrębnych - należy przez to rozumieć przepisy ustaw z przepisami wykonawczymi;
- 5) rysunku zmiany planu – należy przez to rozumieć rysunek planu przedstawiony na mapie w skali 1: 1 000 lub 1: 5 000, stanowiącym załącznik Nr 1 do niniejszej uchwały;
- 6) przeznaczeniu podstawowym – należy przez to rozumieć takie przeznaczenie, które powinno przeważać na danym terenie, wyznaczonym liniami rozgraniczającymi;
- 7) przeznaczeniu dopuszczalnym – należy przez to rozumieć rodzaje przeznaczenia inne niż podstawowe, które uzupełniają lub wzbogacają przeznaczenie podstawowe;
- 8) terenie – należy przez to rozumieć teren o określonym rodzaju przeznaczenia podstawowego, opisanego w tekście zmiany planu oraz wyznaczonego na rysunku zmiany planu liniami rozgraniczającymi;
- 9) zabudowie mieszkaniowej wielorodzinnej, jednorodzinnej i zagrodowej – należy przez to rozumieć definicje zawarte w rozporządzeniu Ministra Infrastruktury z dnia 12 kwietnia 2002 r. w sprawie warunków technicznych, jakim powinny odpowiadać budynki i ich usytuowanie (Dz. U. Nr 75, poz. 690, z późn. zm.);
- 10) urządzeniach infrastruktury technicznej – należy przez to rozumieć urządzenia z zakresu zaopatrzenia w wodę, elektroenergetyki, telekomunikacji;
- 11) powierzchni terenu biologicznie czynnego – należy przez to rozumieć definicję zawartą w rozporządzeniu Ministra Infrastruktury z dnia 12 kwietnia 2002 r. w sprawie warunków technicznych, jakim powinny odpowiadać budynki i ich usytuowanie (Dz. U. Nr 75, poz. 690, z późn. zm.);
- 12) nieprzekraczalnych liniach zabudowy – należy przez to rozumieć linie, których nie mogą przekroczyć ściany budynków w kierunku ulicy (nie dotyczy ganków, wykuszy, pilastrów, itp., zajmujących nie więcej niż 20% powierzchni ściany);
- 13) wskaźniku powierzchni zabudowy – należy przez to rozumieć udział powierzchni zabudowy (suma powierzchni wszystkich budynków na działce) w powierzchni całkowitej działki;
- 14) usługach i rzemiośle nieuciążliwym – należy przez to rozumieć przedsięwzięcia, które nie wymagają opracowania raportu o oddziaływaniu inwestycji na środowisko, na podstawie ustawy z dnia 27 kwietnia 2001 r. Prawo ochrony środowiska (Dz. U. Nr 62, poz. 627, z późn. zm.).

ROZDZIAŁ 2

PRZEZNACZENIE TERENÓW I ICH FUNKCJE

§ 6. 1. Ustala się tereny z podstawowym przeznaczeniem pod zabudowę mieszkaniową wielorodzinną, oznaczoną na rysunku zmiany planu symbolem MW, w skład których wchodzi:

- 1) teren 1 MW we wsi Jaświły, obejmujący działki nr geodezyjne 90/26 i 90/27, będący dotychczas w planie częścią terenu usług oświaty, oznaczonego symbolem 1 UO (zał. 1a);

- 2) teren 2 MW we wsi Mociesze, obejmujący działki nr geodezyjny 245/9, 245/12, 246/5, będący dotychczas w planie częścią terenu obsługi rolnictwa, oznaczonego symbolem 1 RUP; powierzchnię terenu przeznaczoną na cele nierolnicze określa § 25 (zał. 1b).

2. Na terenach, o których mowa w ust. 1 dopuszcza się ponadto lokalizowanie:

- 3) urządzeń infrastruktury technicznej;
- 4) dróg dojazdowych, parkingów i garaży wolnostojących lub wbudowanych w budynki mieszkalne;
- 5) obiektów usług i rzemiosła nieuciążliwego łączonych z funkcją mieszkaniową lub jako obiekty wolnostojące;
- 6) terenów zieleni, sportu, zabaw dla dzieci – o charakterze osiedlowym.

§ 7. 1. Ustala się tereny z podstawowym przeznaczeniem pod zabudowę mieszkaniową jednorodziną, z dopuszczeniem usług i rzemiosła nieuciążliwego, oznaczone na rysunku zmiany planu symbolem MN, w skład których wchodzi:

- 1) teren 4 MN we wsi Jaświły, obejmujący działkę nr geodezyjny 113/21, będący dotychczas w planie terenem zabudowy zagrodowej; powierzchnię terenu przeznaczoną na cele nierolnicze określa § 25 (zał. 1c);
- 2) teren 5 MN we wsi Dolistowo Stare, obejmujący działki nr geodezyjny 163, 164, 165, 166, będący dotychczas w planie częścią terenów rolniczych; powierzchnię terenu przeznaczoną na cele nierolnicze określa § 25 (zał. 1d).

2. Na terenach, o których mowa w ust. 1 dopuszcza się ponadto lokalizowanie:

- 3) urządzeń infrastruktury technicznej;
- 4) dróg dojazdowych, parkingów i garaży oraz budynków gospodarczych niezbędnych do obsługi obszaru.

§ 8. 1. Ustala się tereny z podstawowym przeznaczeniem pod zabudowę zagrodową, oznaczone na rysunku zmiany planu symbolem RM, w skład których wchodzi:

- 1) teren 1 RM we wsi Jadeszki, obejmujący część działki nr geodezyjny 148/3, będący dotychczas w planie terenem zieleni publicznej, oznaczony symbolem 7 ZP (zał. 1e);
- 2) teren 2 RM we wsi Jadeszki, obejmujący działkę nr geodezyjny 122/2 oraz część działki nr 122/1, będący dotychczas w planie terenem rolniczym, oznaczony symbolem 7 ZP (zał. 1f);
- 3) teren 3 RM we wsi Szpakowo, obejmujący część działki nr geodezyjny 232/5, będący dotychczas w planie terenem rolnym (zał. 1 g).

2. Na terenach, o których mowa w ust. 1 dopuszcza się ponadto lokalizowanie:

- 1) urządzeń infrastruktury technicznej;
- 2) dróg dojazdowych, parkingów i garaży niezbędnych do obsługi obszaru;
- 3) agroturystyki oraz urządzeń gospodarczych służących rolnictwu;

- 4) nierolniczych usług i rzemiosła nieuciążliwego, o ile nie wymaga to przeznaczenia gruntów rolnych na cele nierolnicze i nieleśne, o czym stanowi art. 7, ust. 1 i 2 ustawy z dnia 3 lutego 1995 r. o ochronie gruntów rolnych i leśnych (Dz. U. z 2004 r. Nr 121, poz. 1266, z późn. zm.).

§ 9. 1. Ustala się tereny z podstawowym przeznaczeniem pod różnego rodzaju zabudowę usługową (szczegóły zawarto w poniższych punktach), oznaczone na rysunku zmiany planu symbolem U, w skład których wchodzi:

- 1) teren 1 U we wsi Mocieszce, przeznaczony pod zabudowę usługową i rzemiosło nieuciążliwe, z dopuszczeniem zabudowy mieszkaniowej jednorodzinnej, obejmujący działki nr geodezyjne 245/11, 245/13, 246/6, przeznaczony dotychczas w planie pod obsługę rolnictwa, oznaczony symbolem 1 RUP; powierzchnię terenu przeznaczoną na cele nierolnicze określa § 25 (zał. 1b);
- 2) teren 2 U we wsi Jaświły, przeznaczony pod zabudowę usług kultury, obejmujący działki nr geodezyjne 183/13, 183/14, 183/15, 183/16, przeznaczony dotychczas w planie pod usługi handlu, oznaczony symbolem 2 UH (zał. 1c);
- 3) teren 3 U we wsi Jaświły, przeznaczony pod zabudowę usługową, w tym turystyczną, gastronomiczną i rzemiosło nieuciążliwe, obejmujący działki nr geodezyjne 113/16 i 113/17, przeznaczony dotychczas w planie pod usługi gastronomiczne, oznaczony symbolem 5 UG (zał. 1c);
- 4) teren 4 U we wsi Radzie, przeznaczony pod zabudowę usługową i rzemiosło nieuciążliwe, z dopuszczeniem zabudowy mieszkaniowej jednorodzinnej, obejmujący działkę nr geodezyjny 44, przeznaczony dotychczas w planie pod usługi oświaty, oznaczony symbolem 5 UO (zał. 1h);
- 5) teren 5 U we wsi Zabiele, przeznaczony pod zabudowę usługową i rzemiosło nieuciążliwe, z dopuszczeniem zabudowy mieszkaniowej jednorodzinnej, obejmujący działkę nr geodezyjny 536/2, przeznaczony dotychczas w planie pod usługi oświaty, oznaczony symbolem 3 UO (zał. 1i);
- 6) teren 6 U we wsi Dolistowo Stare, przeznaczony pod zabudowę turystyczno-wypoczynkową, z dopuszczeniem handlu i gastronomii, obejmujący działkę nr geodezyjny 364 oraz część działki nr geodezyjny 359/20, będący dotychczas w planie terenem rolnym; powierzchnię terenu przeznaczoną na cele nierolnicze określa § 25 (zał. 1j);
- 7) teren 8 U we wsi Dolistowo Stare, przeznaczony pod obsługę komunikacji (stacja paliw) i obsługę ruchu turystycznego (handel, gastronomia, hotelarstwo), obejmujący działkę nr geodezyjny 444/2, będący dotychczas w planie terenem rolnym; powierzchnię terenu przeznaczoną na cele nierolnicze określa § 25 (zał. 1l).

2. Na terenach, o których mowa w ust. 1 dopuszcza się ponadto lokalizowanie:

- 1) urządzeń infrastruktury technicznej;
- 2) dróg dojazdowych, parkingów i garaży oraz budynków gospodarczych niezbędnych do obsługi obszaru.

§ 10. 1. Ustala się we wsi Brzozowa teren oznaczony na rysunku zmiany planu symbolem 1 PG, z podstawowym przeznaczeniem pod powierzchniową eksploatację kruszywa, obejmującą

jący część działki nr geodezyjny 271/2, będący dotychczas w planie terenem rolnym i leśnym; powierzchnię terenu przeznaczoną na cele nierolnicze i nieleśne określa § 25 (zał. 1m).

2. Na terenie, o którym mowa w ust. 1 dopuszcza się ponadto czasowe lokalizowanie budynków gospodarczych, niezbędnych do obsługi obszaru w trakcie budowy i eksploatacji kopalni.

§ 11. Ustala się tereny rolne, oznaczone na rysunku zmiany planu symbolem R, w skład których wchodzi:

- 1) teren 1 R we wsi Jaświłki, obejmujący część działki nr geodezyjny 23, przeznaczony dotychczas w planie pod cmentarz, oznaczony symbolem 3 ZC (zał. 1n);
- 2) teren 2 R we wsi Mociesze, obejmujący działkę nr geodezyjny 246/4, przeznaczony dotychczas w planie pod usługi zdrowia, oznaczony symbolem 2 UZ (zał. 1o).

§ 12. 1. Ustala się tereny z przeznaczeniem pod zalesienie, oznaczone na rysunku zmiany planu symbolem ZL, w skład których wchodzi:

- 1) we wsi Jaświły:
 - a) teren oznaczony symbolem 12 ZL, obejmujący działkę nr geodezyjny 11/12 o pow. 0,6262 ha (zał. 1p),
 - b) teren oznaczony symbolem 13 ZL, obejmujący działkę nr geodezyjny 22 o pow. 2,7600 ha (zał. 1q),
 - c) teren oznaczony symbolem 14 ZL, obejmujący działkę nr geodezyjny 255/5 o pow. 1,7300 ha (zał. 1r),
 - d) teren oznaczony symbolem 15 ZL, obejmujący część działki nr geodezyjny 94/1 zalesioną oraz do zalesiania o pow. 3,0000 ha (zał. 1s);
- 2) we wsi Dzieciołowo teren oznaczony symbolem 16 ZL, obejmujący działkę nr geodezyjny 127/1 o pow. 5,9000 (zał. 1t);
- 3) we wsi Mikicin:
 - a) teren oznaczony symbolem 17 ZL, obejmujący część działki nr geodezyjny 91 o pow. 0,3000 ha (zał. 1w),
 - b) teren oznaczony symbolem 18 ZL, obejmujący część działki nr geodezyjny 793 o pow. 0,5000 ha (zał. 1v);
- 4) we wsi Jadeszki:
 - a) teren oznaczony symbolem 19 ZL, obejmujący działkę nr geodezyjny 130/1 o pow. 0,7400 ha (zał. 1x),
 - b) teren oznaczony symbolem 20 ZL, obejmujący części działki nr geodezyjny 121 o pow. 0,9300 ha (zał. 1x),

- c) teren oznaczony symbolem 21 ZL, obejmujący części działki nr geodezyjny 122/1 o pow. 1,7200 (zał. 1x).

2. Na terenach, o których mowa w ust. 1 ustala się zagospodarowanie terenów według art. 3, ustawy z dnia 28 września 1991 r. o lasach (Dz. U. z 2000 r. Nr 56, poz. 679, z późn. zm.) oraz art. 2. ust. 2 ustawy z dnia 3 lutego 1995 r. o ochronie gruntów rolnych i leśnych (Dz. U. z 2004 r. Nr 121, poz. 1266, z późn. zm.), o ile zagospodarowanie to jest zgodne z innymi przepisami szczegółowymi.

3. Na terenach, o których mowa w ust. 1 dopuszcza się:

- 1) zakładanie i przeprowadzanie dla potrzeb ludności i rolnictwa lokalnych sieci infrastruktury technicznej oraz związanych z nimi urządzeń niezbędnych do korzystania z tej infrastruktury, w sytuacji braku możliwości ich trasowania poza terenami leśnymi, pod warunkiem uzyskania zgody właściciela gruntów na wykonania prac oraz rekultywacji gruntów po ich zakończeniu;
- 2) urządzenie ciągów spacerowych, szlaków turystycznych i innych urządzeń związanych z turystyką w rozumieniu art. 4, pkt 21 ustawy z dnia 3 lutego 1995 r. o ochronie gruntów rolnych i leśnych (Dz. U. z 2004 r. 121, poz. 1266, z późn. zm.) oraz art. 3, pkt 2 ustawy z dnia 28 września 1991 r. o lasach;
- 3) lokalizację obiektów związanych z obsługą gospodarki leśnej i eksploatacją lasów oraz modernizację obiektów istniejących na terenach leśnych.

ROZDZIAŁ 3

PARAMETRY I WSKAŹNIKI KSZTAŁTOWANIA ZABUDOWY ORAZ ZAGOSPODAROWANIA TERENU, W TYM LINIE ZABUDOWY, GABARYTY OBIEKTÓW I WSKAŹNIKI INTENSYWNOŚCI ZABUDOWY. ZASADY MODERNIZACJI, ROZBUDOWY I BUDOWY SYSTEMÓW KOMUNIKACJI I INFRASTRUKTURY TECHNICZNEJ

§ 13. Na terenach przeznaczonych w zmianie planu pod zabudowę mieszkaniową wielorodzinną, jednorodziną, zagrodową, usługową i powierzchniowej eksploatacji kruszywa ustala się parametry i wskaźniki kształtowania zabudowy oraz zagospodarowania terenu oraz zasady modernizacji, rozbudowy i budowy systemów komunikacji i infrastruktury technicznej, w tym linie zabudowy, gabaryty obiektów i wskaźniki intensywności zabudowy w sposób następujący:

- 1) dojazdy do terenów jak niżej od najbliższych dróg publicznych i wewnętrznych, zaś miejsce i warunki włączenia się do tych dróg należy uzgodnić z ich zarządcami:
 - a) do terenu 1 MW we wsi Jaświły od drogi powiatowej Nr 1412B Mońki – Świeźbienie – Potoczyzna – Krzaczkowo – Szpakowo – Rutkowskie Wielkie – Jaświły,
 - b) do terenu 2 MW we wsi Mociesze od drogi powiatowej Nr 1407B Knyszyn - Kalinówka Kościelna – Starowola – Jaświły – Jadeszki – droga 670,
 - c) do terenu 4 MN we wsi Jaświły od drogi powiatowej Nr 1407B,
 - d) do terenu 5 MN we wsi Dolistowo Stare od drogi powiatowej Nr 1220B Białobrzegi – Dębowo – Dolistowo – droga 670,
 - e) do terenu 1 RM we wsi Jadeszki od istniejącej drogi wewnętrznej,

- f) do terenu 2 RM we wsi Jadeszki od drogi gminnej Nr 103431B Jaświły – Jadeszki i od drogi wewnętrznej,
 - g) do terenu 3 RM we wsi Szpakowo od istniejącej drogi wewnętrznej,
 - h) do terenu 1 U we wsi Mocieszce od drogi powiatowej Nr 1407B,
 - i) do terenu 2 U we wsi Jaświły od drogi powiatowej Nr 1407B,
 - j) do terenu 3 U we wsi Jaświły od drogi powiatowej Nr 1407B lub istniejącej drogi wewnętrznej,
 - k) do terenu 4 U we wsi Radzie od dróg powiatowych Nr 1851 B, drogi 670 Smogorówka Dolistowska – Radzie – Moniuszki,
 - l) do terenu 5 U we wsi Zabiele od drogi powiatowej Nr 1351B Dolistowo Stare - Zabiele – Dzieciołowi – droga Nr 1350B,
 - m) do terenu 6 U we wsi Dolistowo Stare od drogi powiatowej Nr 1351B i drogi wewnętrznej,
 - n) do terenu 8 U we wsi Dolistowo Stare od drogi wojewódzkiej Nr 670 Osowiec – Dąbrowa Białostocka – Nowy Dwór – granica państwa i drogi powiatowej Nr 1220B,
 - o) do terenu 1 PG we wsi Brzozowa od istniejącej drogi wewnętrznej;
- 2) nieprzekraczalne linie zabudowy od dróg i innych urządzeń infrastruktury technicznej w odległościach nie mniejszych jak niżej określone:
- a) na terenie 1 MW we wsi Jaświły – istniejąca linia zabudowy,
 - b) na terenie 2 MW we wsi Mocieszce 7 m od istniejącej linii eSN 15 kV,
 - c) na terenie 4 MN we wsi Jaświły 5 m od linii rozgraniczającej drogi Nr 1407B,
 - d) na terenie 5 MN we wsi Dolistowo Stare 5 m od linii rozgraniczającej drogi Nr 1220B,
 - e) na terenie 1 RM we wsi Jadeszki 5 m od linii rozgraniczającej istniejącej drogi wewnętrznej,
 - f) na terenie 2 RM we wsi Jadeszki 5 m od linii rozgraniczających drogi gminnej Nr 103431B i drogi wewnętrznej,
 - g) na terenie 3 RM we wsi Szpakowo 5 m od linii rozgraniczającej drogi wewnętrznej,
 - h) na terenie 1 U we wsi Mocieszce 2 m od istniejącej linii eNN,
 - i) na terenie 2 U we wsi Jaświły 3 m od istniejącego wodociągu (8 m od linii rozgraniczającej),
 - j) na terenie 3 U we wsi Jaświły 5 m od linii rozgraniczających drogi powiatowej Nr 1407B i drogi wewnętrznej,
 - k) na terenie 4 U we wsi Radzie 5 m od linii rozgraniczających dróg powiatowych Nr 1851B i Nr 1353B,
 - l) na terenie 5 U we wsi Zabiele – istniejąca linia zabudowy,
 - m) na terenie 6 U we wsi Dolistowo Stare 20 m od krawędzi jezdni drogi powiatowej Nr 1351B i 5 od linii rozgraniczającej drogi wewnętrznej,

- n) na terenie 8 U we wsi Dolistowo Stare 20 m od krawędzi jezdni dróg Nr 670 i Nr 1220B,
 - o) na terenie 1 PG we wsi Brzozowa 5 m od linii rozgraniczającej istniejącej drogi wewnętrznej;
- 3) ustala się następujące zasady w zakresie odległości sytuowania budynków od granicy działek sąsiednich:
- a) odległość sytuowania zabudowy od granicy działki sąsiedniej wynosi:
 - a) 4 m dla budynków z otworami okiennymi lub drzwiowymi zwróconymi w stronę działki sąsiedniej,
 - b) 3 m dla budynków zwróconych w stronę działki sąsiedniej ścianą bez otworów okiennych i drzwiowych;
 - b) dopuszcza się usytuowanie budynku skierowanego w stronę działki sąsiedniej ścianą zewnętrzną bez otworów drzwiowych i okiennych w odległości 1,5 m od granicy działki lub bezpośrednio przy jej granicy;
- 4) cechy zabudowy, wskaźniki intensywności i gabaryty zabudowy:
- a) wysokość zabudowy:
 - dla zabudowy wielorodzinnej do 3 kondygnacji nadziemnych oraz użytkowe poddasze,
 - dla zabudowy jednorodzinnej z dopuszczeniem usług i rzemiosła nieuciążliwego do 2 kondygnacji nadziemnych oraz użytkowe poddasze,
 - dla zabudowy zagrodowej 1 kondygnacja nadziemna oraz użytkowe poddasze,
 - dla zabudowy usługowej do 2 kondygnacji nadziemnych; lub wyżej jeżeli wynika to z wymagań technologicznych;
 - b) dachy dla wszystkich form zabudowy symetryczne dwuspadowe, a także dachy czterospadowe – wszystkie o nachyleniu połaci dachowej min. 35°, również inne, których kształty wywodzą się z tradycji miejscowego budownictwa ludowego i dworkowego, dachy dla zabudowy usługowej i rzemieślniczej należy dostosować do wymagań technologicznych,
 - c) przy projektowaniu nowej zabudowy wielorodzinnej i jednorodzinnej należy zachować na działce budowlanej minimum 30% powierzchni biologicznie czynnej; przy zabudowie zagrodowej, usługowej i rzemieślniczej – minimum 20%,
 - d) wskaźnik wielkości powierzchni zabudowy do 40% powierzchni działki dla wszystkich form zabudowy;
- 5) zaopatrzenie w wodę:
- a) zaopatrzenie w wodę do celów komunalnych i przeciwpożarowych poszczególnych terenów ustala się następująco:
 - terenu 1 MW, 4 MN, 2 U i 3 U we wsi Jaświły, 2 MW i 1 U we wsi Mociesze, 1 RM i 2 RM we wsi Jadeszki, 3 RM we wsi Szpakowo, 4 U we wsi Radzie i 1 PG we wsi Brzozowa z istniejącej gminnej sieci wodociągowej zasilanej ze stacji wodociągowej w Jaświłach,

- 5 MN i 6 U we wsi Dolistowo Stare i 5 U we wsi Zabiele z istniejącej gminnej sieci wodociągowej zasilanej ze stacji wodociągowej w Dolistowie Starym,
 - 8 U we wsi Dolistowo Stare z projektowanej sieci wodociągowej z włączeniem się do istniejącego przewodu wodociągowego w drodze Dolistowo Stare - Moniuszki zasilanej ze stacji wodociągowej w Dolistowie Starym;
- b) realizacja przyłączy poszczególnych obiektów do sieci wodociągowej zgodnie z warunkami technicznymi wydanymi przez zarządcę urządzeń wodociągowych,
- c) do czasu zrealizowania projektowanej sieci wodociągowej dopuszcza się zaopatrzenie w wodę z indywidualnych ujęć wody zlokalizowanych na własnej działce, wykonanych zgodnie z warunkami określonymi w obowiązujących w tym zakresie przepisach szczególnych, które – po podłączeniu obiektów do scentralizowanego systemu wodociągowego – mogą być wykorzystywane do celów gospodarczych,
- d) przewiduje się przełożenie przewodu wodociągowego znajdującego się na terenie 2 RM we wsi Jadeszki w pas drogowy przy budowie nawierzchni drogowej lub remoncie sieci;
- 6) odprowadzanie ścieków i usuwanie odpadów:
- a) ustala się odprowadzanie ścieków komunalnych do sieci kanalizacji sanitarnej z terenów:
- 1 MN, 4 MN, 2 U i 3 U we wsi Jaświły, 2 MW i 1 U we wsi Mociesze do istniejących kanałów sanitarnych i oczyszczalni ścieków w Jaświłach,
 - 5 MN we wsi Dolistowo Stare i 5 U we wsi Zabiele do istniejących kanałów sanitarnych i oczyszczalni ścieków w Dolistowie Starym,
 - 6 U we wsi Dolistowo Stare w układzie grawitacyjno-pompowym do istniejącego kanału tłocznego i oczyszczalni ścieków w Dolistowie Starym,
 - 8 U we wsi Dolistowo Stare do projektowanej kanalizacji sanitarnej z włączeniem się do istniejącego kanału sanitarnego w drodze Dolistowo Stare – Moniuszki i oczyszczalni ścieków w Dolistowie Starym;
- b) odprowadzanie ścieków komunalnych według rozwiązań indywidualnych na terenach:
- 1 RM i 2 RM we wsi Jadeszki, 3 RM we wsi Szpakowo i 1 PG we wsi Brzozowa – gromadzenie ścieków w szczelnych zbiornikach bezodpływowych, z zapewnieniem ich wywożenia do punktu zlewnego w najbliższej oczyszczalni lub utylizacja ścieków w przydomowych oczyszczalniach z lokalizacją w obrębie własnej działki i wykonanych zgodnie z warunkami określonymi w obowiązujących w tym zakresie przepisach szczególnych,
 - 4 U we wsi Radzie do oczyszczalni ścieków z lokalizacją urządzeń w obrębie własnej działki i po oczyszczeniu do rzeki Krzeczówki lub do gruntu na własnym terenie;
- c) do czasu realizacji projektowanej kanalizacji sanitarnej, wymienionej w pkt a), dopuszcza się indywidualne rozwiązania odprowadzania ścieków podane w pkt b),
- d) realizacja przyłączy poszczególnych obiektów do sieci kanalizacji sanitarnej zgodnie z warunkami technicznymi wydanymi przez zarządcę sieci,
- e) odprowadzanie wód opadowych i roztopowych:

- wody opadowe i roztopowe z utwardzonych, szczelnych powierzchni terenów usługowych, dróg, ulic i parkingów, o znacznym stopniu zanieczyszczenia zawiesiną i substancjami ropopochodnymi, ujęte w szczelne, otwarte lub zamknięte systemy kanalizacji deszczowej powinny być oczyszczone przed wprowadzeniem do wód lub do ziemi, w taki sposób, aby spełniały wymogi ochrony środowiska, określone w aktualnych przepisach szczególnych,
 - wody opadowe i roztopowe z dachów obiektów oraz terenów o małym stopniu zanieczyszczenia mogą być odprowadzane powierzchniowo bezpośrednio do gruntu na własny, nieutwardzony teren, w sposób uniemożliwiający spływ tych wód na grunty sąsiednie poprzez odpowiednie ukształtowanie terenu, zastosowanie rozwiązań technicznych, takich jak np. mały zbiornik retencyjny, wykorzystanie wód deszczowych do celów gospodarczych;
- f) ustala się zakaz wprowadzania do wód lub do ziemi ścieków i wód opadowych nie spełniających obowiązujących norm,
- g) ustala się usuwanie odpadów stałych systemem zorganizowanym, do pojemników bądź kontenerów ustawionych na posesjach z lokalizacją spełniającą warunki określone w aktualnych przepisach szczególnych dotyczących miejsc gromadzenia odpadów stałych i przekazywanie ich do unieszkodliwiania, zgodnie z obowiązującymi przepisami – aktualnie z ustawą z dnia 27 kwietnia 2001 r. o odpadach (Dz. U. z 2007 r. Nr 39, poz. 251), z wprowadzeniem selektywnej zbiórki odpadów, według rozstrzygnięć Wójta Gminy Jaświły;
- 7) zaopatrzenie w energię elektryczną:
- a) ustala się dla poszczególnych terenów następujący sposób zaopatrzenia w energię elektryczną:
- na terenie 1 MW we wsi Jaświły z istniejącej w ulicy linii NN napowietrznej,
 - na terenie 2 MW we wsi Mociesze z istniejącej przy granicy działki stacji transformatorowej słupowej poprzez linię NN napowietrzną lub kablową; linie NN istniejące, kolidujące z projektowaną zabudową należy przebudować,
 - na terenie 4 MN we wsi Jaświły z istniejącej w ulicy linii NN napowietrznej i z wykorzystaniem istniejącego przyłącza kablowego NN lub wykonaniem nowego przyłącza,
 - na terenie 5 MN we wsi Dolistowo Stare z istniejącej w ulicy linii NN napowietrznej po wykonaniu przyłącza linią napowietrzną lub kablową,
 - na terenie 1 RM we wsi Jadeszki z istniejącej linii NN napowietrznej po przystosowaniu jej do nowych warunków pracy,
 - na terenie 2 RM we wsi Jadeszki z istniejącej w ulicy linii NN napowietrznej po wykonaniu przyłącza napowietrznego lub kablowego,
 - na terenie 3 RM we wsi Szpakowo z najbliższej istniejącej linii NN, po zrealizowaniu w niezbędnym zakresie odcinka linii NN napowietrznej lub kablowej wraz z przyłączem,
 - na terenie 1 U we wsi Mociesze z istniejącej przy granicy działki stacji transformatorowej słupowej i przystosowaniu istniejącej linii NN do nowych warunków pracy; linie NN istniejące, kolidujące z projektowaną zabudową należy przebudować,

- na terenie 2 U we wsi Jaświły z istniejącej w ulicy linii NN napowietrznej po zrealizowaniu przyłącza w niezbędnym zakresie,
 - na terenie 3 U we wsi Jaświły z istniejącej w ulicy linii NN napowietrznej po zrealizowaniu przyłącza w niezbędnym zakresie,
 - na terenie 4 U we wsi Radzie z istniejącej w ulicy linii NN napowietrznej po zrealizowaniu przyłącza w niezbędnym zakresie,
 - na terenie 5 U we wsi Zabiele z istniejącej w ulicy linii NN napowietrznej po zrealizowaniu przyłącza w niezbędnym zakresie,
 - na terenie 6 U we wsi Dolistowo Stare z istniejącej linii NN napowietrznej po przystosowaniu jej do owych warunków pracy i wykonaniu przyłącza; odcinek linii kolidujący z projektowanym zagospodarowaniem terenu należy przebudować,
 - na terenie 8 U we wsi Dolistowo Stare po zrealizowaniu stacji transformatorowej wraz z linią zasilającą SN 15 kV (od najbliższej istniejącej linii SN 15 kV) i linii NN w niezbędnym zakresie; ostateczna lokalizacja stacji transformatorowej i linii SN 15 kV powinna nastąpić na etapie planu realizacyjnego,
 - na terenie 1 PG we wsi Brzozowa w zależności od zapotrzebowania mocy i energii:
 - po zrealizowaniu stacji transformatorowej wraz z linią zasilającą SN 15 kV (od najbliższej istniejącej linii SN 15 kV) i linii NN w niezbędnym zakresie,
 - po zrealizowaniu linii NN napowietrznej od najbliższej stacji transformatorowej;
- b) odległość sytuowania zabudowy od istniejącej linii SN 15 kV – 7 m od osi linii przy linii wykonanych przewodami nieizolowanymi lub 5 m przy linii z przewodami izolowanymi,
- c) odległość nasadzenia drzew
- od linii elektroenergetycznych napowietrznych NN – 2 m,
 - od linii elektroenergetycznych SN 15 kV – 5 m (od osi linii),
 - od linii kablowych – co najmniej 1,5 m od osi pni istniejących lub projektowanych nasadzeń drzew;
- 8) zaopatrzenie w łączność z istniejących lub projektowanych we wsi sieci w liniach rozgraniczających ulic lub poza pasem drogowym na terenach niezabudowanych – przy projektowanym zagospodarowaniu terenu należy uwzględnić istniejące urządzenia telekomunikacyjne, lub przebudować na koszt inwestora inwestycji podstawowej na warunkach gestora sieci;
- 9) zaopatrzenia w ciepło według własnych rozwiązań przy preferencji ekologicznych nośników energii (gaz, olej opałowy, energia elektryczna, biomasa);
- 10) zaopatrzenie w gaz gazociągami średniego i niskiego ciśnienia, po zrealizowaniu stacji redukcyjno-pomiarowej I^o w Jaświłach, zasilanej gazociągiem wysokiego ciśnienia relacji Suchowola – Jaświły lub Goniądz Jaświły według aktualnych przepisów szczególnych, przy zachowaniu linii zabudowy, sadzenia drzew oraz urządzenia stałych składów i magazynów od gazociągów średniego i niskiego ciśnienia w odległości 1 m od osi gazociągu;

- 11) ustala się następujące wskaźniki i zasady zabezpieczenia miejsc postojowych:
 - a) na terenach przeznaczonych pod zabudowę wielorodzinną, jednorodziną i zagrodową – miejsca postojowe na własnych działkach,
 - b) na terenie przeznaczonym pod zabudowę usługową i rzemieślniczą 14÷16 miejsc postojowych na 100 zatrudnionych, w granicach działek wyznaczonych na ten cel;
- 12) w przypadku działalności gospodarczej należy zastosować dostępne rozwiązania techniczne, technologiczne i organizacyjne w celu dotrzymania standardów jakości środowiska poza terenem inwestora.

§ 14. Do obowiązującego planu wprowadza się § 14 a w brzmieniu:

„§14a 1. Zakazuje się lokalizowania na obszarze gminy wież telefonii komórkowej na terenach przewidzianych w planie pod zabudowę mieszkaniową wielorodzinną – oznaczoną symbolem MW, jednorodziną – MNUR i MN, oraz zabudowy zagrodowej – MR i RM;

2. Ustala się następujące zasady w zakresie odległości sytuowania budynków od granicy działek sąsiednich:

- 1) odległość sytuowania zabudowy od granicy działki sąsiedniej wynosi:
 - a) 4 m dla budynków z otworami okiennymi lub drzwiowymi zwróconymi w stronę działki sąsiedniej,
 - b) 3 m dla budynków zwróconych w stronę działki sąsiedniej ścianą bez otworów okiennych i drzwiowych;
- 2) dopuszcza się usytuowanie budynku skierowanego w stronę działki sąsiedniej ścianą zewnętrzną bez otworów drzwiowych i okiennych w odległości 1,5 m od granicy działki lub bezpośrednio przy jej granicy.”

ROZDZIAŁ 4

ZASADY OCHRONY I KSZTAŁTOWANIA ŁADU PRZESTRZENNEGO

§ 15. Ustala się następujące zasady ochrony i kształtowania ładu przestrzennego:

- 1) źródłem inspiracji dla kształtowania architektury zabudowy letniskowej i zagrodowej powinna być dawna architektura dworzków szlacheckich i kmiecych reprezentowana do niedawna w rodzimym budownictwie na terenie gminy;
- 2) do prac wykończeniowych i elewacyjnych zaleca się stosowanie materiałów pochodzenia miejscowego, np. kamień, drewno, cegła.

ROZDZIAŁ 5

ZASADY OCHRONY ŚRODOWISKA, PRZYRODY I KRAJOBRAZU KULTUROWEGO

§ 16. 1. Ustala się następujące zasady ochrony środowiska, przyrody i krajobrazu kulturowego:

- 1) dopuszczalne poziomy hałasu, zgodnie z przepisami odrębnymi:
 - a) 55 dB – pora dzienna (równy 8 najmniej korzystnym godzinom dnia),
 - b) 45 dB – pora nocna (równy 8 najmniej korzystnym godzinom nocy);

- 2) dopuszczalne poziomy niektórych substancji w powietrzu, alarmowe poziomy niektórych substancji w powietrzu oraz marginesy tolerancji dla dopuszczalnych poziomów niektórych substancji, według przepisów odrębnych;
- 3) zakaz wprowadzania do wód lub ziemi ścieków nie spełniających warunków określonych w przepisach odrębnych;
- 4) obowiązek uwzględniania wymogów ochrony środowiska, o których mowa w szczególności w art. 72 i 73 ustawy z dnia 27 kwietnia 2001 r. – Prawo ochrony środowiska (Dz. U. Nr 62, poz. 627, z późn. zm.);
- 5) stosować system gromadzenia, usuwania i unieszkodliwiania odpadów stałych gwarantujący ochronę środowiska.

2. W zakresie ochrony krajobrazu kulturowego należy stosować:

- 1) ustalenia dotyczące parametrów i wskaźników kształtowania zabudowy i zagospodarowania terenów zawarte w rozdziale 3 niniejszej uchwały;
- 2) tradycyjne formy architektoniczne i gabaryty przestrzenne obiektów nawiązujące do dawnych wzorów tradycyjnej architektury obszarów sąsiednich.

ROZDZIAŁ 6

ZASADY OCHRONY DZIEDZICTWA KULTUROWEGO I ZABYTKÓW ORAZ DÓBR KULTURY WSPÓŁCZESNEJ

§ 17. Z uwagi na możliwość występowania zabytków archeologicznych na terenach wyznaczonych w zmianie planu, jak też w sąsiedztwie, w przypadku odkrycia podczas prac budowlanych przedmiotów, co do których istnieje przypuszczenie, iż są one zabytkiem, inwestor i wykonawca robót jest obowiązany wstrzymać wszelkie prace, zabezpieczyć przy użyciu dostępnych środków te przedmioty i miejsce odkrycia oraz niezwłocznie zawiadomić o tym Podlaskiego Wojewódzkiego Konserwatora Zabytków lub Wójta Gminy Jaświły.

ROZDZIAŁ 7

WYMAGANIA WYNIKAJĄCE Z POTRZEB KSZTAŁTOWANIA PRZESTRZENI PUBLICZNYCH

§ 18. Na obszarze objętym zmianą planu funkcje publiczne nie występują.

ROZDZIAŁ 8

GRANICE I SPOSOBY ZAGOSPODAROWANIA TERENÓW LUB OBIEKTÓW PODLEGAJĄCYCH OCHRONIE, USTALONYCH NA PODSTAWIE ODRĘBNYCH PRZEPISÓW, W TYM TERENÓW GÓRNICZYCH, A TAKŻE NARAŻONYCH NA NIEBEZPIECZEŃSTWO POWODZI ORAZ OSUWANIA SIĘ MAS ZIEMNYCH

§ 19. 1. Zagospodarowanie terenu 1 PG we wsi Brzozowa przeznaczonego pod powierzchnią eksploatację kruszywa może odbywać się na podstawie przepisów ustawy z dnia 4 lutego 1994 r. Prawo geologiczne i górnicze (dz. U. z 2005 r. Nr 228, poz. 1947, z późn. zm.).

2. Ustala się następujące zasady i warunki zagospodarowania na terenie 1 PG:

- 1) zgodnie ustawą z dnia 27 kwietnia 2001 r. Prawo ochrony środowiska (Dz. U. Nr 62, poz. 627, z późn. zm.) dla przedsięwzięć mogących znacząco oddziaływać na środowisko

wymagane jest przeprowadzenie postępowania w sprawie oceny oddziaływania na środowisko;

- 2) podmiot zamierzający prowadzić wydobycie kruszywa powinien uzyskać koncesję na wydobywanie kopaliny, jako podstawę działalności gospodarczej oraz spełnić warunki zawarte w przepisach szczególnych;
- 3) ustala się obsługę komunikacyjną terenu eksploatacji kruszywa z drogi wewnętrznej, przy zachowaniu następujących warunków:
 - włączenie zjazdów do drogi wykonać z zachowaniem warunków widoczności przewidzianych w przepisach szczególnych i odrębnych;
 - 6,0 m minimalna szerokość utwardzonych zjazdów, w taki sposób aby ochronić nawierzchnię drogi gminnej lokalnej przed zanieczyszczeniami przenoszonymi z terenu eksploatacji złoża przez koła samochodów;
 - zapewnić ciągłości odwodnienia zjazdu wzdłuż drogi publicznej;
 - odwodnienia pod zjazdami w przepustach, o średnicy określonej na podstawie przepisów odrębnych i szczególnych;
 - dopuszcza się częściowe lub całkowite umocnienie wewnętrznych dróg gruntowych przechodzących przez obszar eksploatacji kruszywa;
- 4) dla podmiotu prowadzącego działalność gospodarczą ustala się obowiązek uczestniczenia w kosztach budowy, modernizacji oraz utrzymania dróg, których użytkowanie związane jest bezpośrednio z potrzebami tego podmiotu, w uzgodnieniu z zarządcami dróg;
- 5) ewentualne zaopatrzenie w energię elektryczną od najbliższej linii energetycznej, po uzgodnieniu z Zakładem Energetycznym i uzyskaniu warunków technicznych;
- 6) należy dokonać innych niezbędnych uzgodnień przewidzianych w przepisach szczególnych;
- 7) z uwagi na możliwość występowania zabytków archeologicznych, w przypadku odkrycia przedmiotów, co do których istnieje przypuszczenie, iż są one zabytkiem, inwestor i wykonawca robót jest obowiązany wstrzymać wszelkie prace, zawiadomić Podlaskiego Wojewódzkiego Konserwatora Zabytków i przeprowadzić w niezbędnym zakresie badania archeologiczne terenu oraz sporządzić dokumentację na koszt jednostki organizacyjnej finansującej te roboty;
- 8) należy pozostawić pasy ochronne o szerokości 6 m od drogi wewnętrznej oraz od działek sąsiednich; pasy ochronne pełnią jednocześnie funkcję filarów ochronnych;
- 9) należy zakończyć wydobycie kruszywa na wysokości jednego metra powyżej swobodnego lustra wody, kąt nachylenia stoku wyrobiska powinien wynosić maks. 30°;
- 10) zdejmowany sukcesywnie nadkład należy gromadzić na tymczasowych zwałowiskach, natomiast podczas eksploatacji i rekultywacji w odniesieniu do przemieszczanych mas ziemnych będzie prowadzona gospodarka bezodpadowa; nadkład w całości zostanie wykorzystany do rekultywacji terenu poeksploatacyjnego, zgodnie z programem rekultywacji terenu;
- 11) po wyeksploatowaniu surowców, wyrobisko należy zrekultywować jako teren leśny lub rolny, wykorzystując także zasoby hałd utworzonych ze składowania nadkładów;
- 12) ustala się, że realizacja infrastruktury technicznej, dla terenu górniczego złoża kruszywa naturalnego nastąpi przy zachowaniu przepisów odrębnych i szczególnych, Polskich Norm oraz następujących warunków:
 - a) kanalizacja sanitarna: gromadzenie ścieków bytowych w szczelnych zbiornikach, sytuowanych na terenie obsługi technicznej, o którym mowa w § 6, ust. 3;
 - b) zaopatrzenie w wodę: zaspokajanie potrzeb z własnej studni; dopuszcza się korzystanie z sieci wodociągowej i komunalnych urządzeń zaopatrzenia w wodę;
 - c) kanalizacja: z punktu składowania oleju i punktu naprawy sprzętu, zastosować lokalną sieć z odstojnnikami szlamowymi i separatorami oraz z odpowiednim zabezpieczeniem

- technicznym chroniącym glebę i wody podziemne przed zanieczyszczeniem związkami ropopochodnymi;
- d) inne elementy uzbrojenia: na warunkach określonych w przepisach odrębnych i szczególnych.
- 13) ustala się następujące zasady zagospodarowania wynikające z potrzeb ochrony środowiska:
- a) nie należy dopuszczać do niszczenia lub uszkodzenia powierzchni ziemi przez niewłaściwe składowanie odpadów i odprowadzanie ścieków;
 - b) po zakończeniu eksploatacji złoża, ustala się:
 - sukcesywną rekultywację w zakresie ustalonym w dokumentacji rekultywacji, obejmującą właściwe kształtowanie rzeźby terenu,
 - sukcesywne zagospodarowanie terenu obszaru objętego eksploatacją z pozostawieniem zbiorników wodnych,
 - sukcesywne przywracanie do właściwego stanu innych, nie wymienionych wyżej, elementów środowiska przyrodniczego;
- 14) szczególne warunki zagospodarowania terenu, w tym sposób tymczasowego zagospodarowania, zakaz zabudowy, wynikający z potrzeb ochrony środowiska przyrodniczego i kulturowego, prawidłowego gospodarowania zasobami przyrody oraz ochrony gruntów rolnych:
- a) do czasu podjęcia eksploatacji kruszywa teren pozostawia się w dotychczasowym sposobie użytkowania z dopuszczeniem prac geologicznych,
 - b) na całym obszarze terenu ustala się wyposażanie nieruchomości w urządzenia służące do gromadzenia odpadów; unieszkodliwianie lub usuwanie wszelkiego rodzaju odpadów z terenu nieruchomości winno odbywać się na zasadach określonych w przepisach odrębnych i szczególnych,
 - c) zakazuje się wszelkiej innej zabudowy niż wymienionej w niniejszej uchwale.

ROZDZIAŁ 9

SZCZEGÓŁOWE ZASADY I WARUNKI SCALANIA I PODZIAŁU NIERUCHOMOŚCI OBJĘTYCH ZMIANĄ PLANU MIEJSCOWEGO

§ 20. 1. Na obszarze objętym zmianą planu ustala się orientacyjne zasady i warunki podziału nieruchomości, jak przedstawiono na rysunku zmiany planu.

2. Dopuszcza się podział terenu inny niż podano na rysunku zmiany planu, z tym że najmniejsza powierzchnia działki budowlanej nie może być mniejsza niż 800 m², a szerokość frontu działki nie mniejsza niż 18 m, kąt położenia granic działek 90° w stosunku do pasa drogowego, z tolerancją +/- 30°.

ROZDZIAŁ 10

SZCZEGÓLNE WARUNKI ZAGOSPODAROWANIA TERENÓW ORAZ OGRANICZENIA W ICH UŻYTKOWANIU, W TYM ZAKAZ ZABUDOWY

§ 21. Na obszarze objętym zmianą planu nie ustala się szczególnych warunków zagospodarowania terenów oraz ograniczeń w ich użytkowaniu, w tym zakazu zabudowy, z wyjątkiem warunków ustalonych w innych rozdziałach.

ROZDZIAŁ 11

SPOSÓB I TERMIN TYMCZASOWEGO ZAGOSPODAROWANIA, URZĄDZANIA I UŻYTKOWANIA TERENÓW

§ 22. Do czasu realizacji projektowanego zagospodarowania obszar objęty zmianą planu pozostawia się w dotychczasowym sposobie użytkowania.

ROZDZIAŁ 12

STAWKI PROCENTOWE, NA PODSTAWIE KTÓRYCH USTALA SIĘ JEDNORAZOWE OPŁATY Z TYTUŁU WZROSTU WARTOŚCI NIERUCHOMOŚCI W ZWIĄZKU Z UCHWALENIEM ZMIANY PLANU

§ 23. Ustala się stawkę procentową służącą naliczaniu jednorazowej opłaty w związku ze wzrostem wartości nieruchomości będących przedmiotem zmiany planu w wysokości 30% (słownie: trzydzieści procent).

ROZDZIAŁ 13

OBRONA CYWILNA I OCHRONA PRZECIWPOŻAROWA

§ 24. 1. Ustala się następujące przedsięwzięcia w zakresie obrony cywilnej:

- 1) w budynkach usługowych należy przewidzieć ukrycia typu II wykonywane przez użytkowników obiektów w okresie podwyższonej gotowości obronnej RP. Jeżeli obiekt zostanie zaprojektowany na więcej niż 15 osób należy opracować „Aneks Obrony Cywilnej”, zawierający przystosowanie budynku na ukrycie;
- 2) oświetlenie zewnętrzne, np. ulic, dróg, dojazdów, budynków, zakładów pracy, należy przystosować do zaciemniania i wygaszania;
- 3) wszystkie aneksy obrony cywilnej należy uzgadniać z Wydziałem Zarządzania Kryzysowego Podlaskiego Urzędu Wojewódzkiego.

2. Ustala się ogólne warunki ochrony przeciwpożarowej, m.in.:

- 1) projektować zabudowę zgodnie z aktualnymi przepisami odrębnymi;
- 2) zapewnić zaopatrzenie wodne na cele przeciwpożarowe oraz drogi pożarowe, umożliwiające dojazd i dostęp dla jednostek ratowniczo-gaśniczych straży pożarnej, zgodnie z aktualnymi przepisami odrębnymi;
- 3) zapewnić właściwą ochronę przeciwpożarową i zabezpieczenie przeciwpożarowe budynków zgodnie z aktualnymi przepisami odrębnymi;
- 4) dokonywać uzgodnień na podstawie aktualnych przepisów odrębnych.

ROZDZIAŁ 14

PRZEZNACZENIE GRUNTÓW ROLNYCH I LEŚNYCH NA CELE NIEROLNICZE I NIELEŚNE

§ 25. 1. Przeznacza się grunty rolne i leśne na cele nierolnicze i nieleśne o łącznej powierzchni 4,9970 ha, z tego:

- 1) grunty rolne, wytworzone z gleb pochodzenia mineralnego, określone w niniejszej uchwale, o łącznej powierzchni 3,4370 ha na podstawie wyznaczonych funkcji terenów z ich

przeznaczeniem pod zagospodarowanie, które nie wymagają uzyskiwania zgody organów, o których mowa w art. 7, ust. 1 i 2 ustawy z dnia 3 lutego 1995 r. o ochronie gruntów rolnych i leśnych (Dz. U. z 2004 r. Nr 121, poz. 1266, z późn. zm.);

- 2) grunty rolne klasy III, wytworzone z gleb pochodzenia mineralnego, określone w niniejszej uchwale, o łącznej powierzchni 0,5300 ha, na podstawie decyzji Ministra Rolnictwa i Rozwoju Wsi Nr GZ.tr.057-602-212/08 z dnia 9 maja 2008 r.;
- 3) lasy i grunty leśne, określone w niniejszej uchwale, o łącznej powierzchni 1,0300 ha, na podstawie decyzji Marszałka Województwa Podlaskiego DMG.III.7230-30/08 z dnia 27 maja 2008 r.

Szczegóły przedstawia poniższe zestawienie:

Lp.	Miejscowość i symbol	Nr działki	Przeznaczenie gruntów rolnych i leśnych na cele nierolnicze i nieleśne (ha)				
			Razem	kl. R III	kl. R IV	klasy pozostałe	lasy
1	2	3	4	5	6	7	8
	Ogółem:		4,9970	0,5300*	1,1500	2,2870	1,0300**
1.	Jaświły 4 MN	113/21	0,1092	-	-	0,1092	-
2.	Mocieszce 2 MW w tym:		0,6217	-	-	0,6217	-
		245/9	0,1600	-	-	0,1600	-
		245/12	0,1436	-	-	0,1436	-
	1 U w tym:	246/5	0,3181	-	-	0,3181	-
			0,3461	-	-	0,3461	-
		245/11	0,1161	-	-	0,1161	-
		245/13	0,0700	-	-	0,0700	-
246/6	0,1600	-	-	0,1600	-		
3.	Dolistowo Stare 5 MN w tym:		0,0900	-	0,0500	0,0400	-
		163	0,0300	-	0,0200	0,0100	-
		164	0,0200	-	0,0100	0,0100	-
		165	0,0200	-	0,0100	0,0100	-
		166	0,0200	-	0,0100	0,0100	-
	6 U w tym:		1,0100	-	0,5500	0,4600	-
		364	0,4600	-	-	0,4600	-
		359/20	0,5500	-	0,5500	-	-
		444/2	1,0800	0,5300	0,5500	-	-
4.	Brzozowa – 1 PG	271/2	1,7400	-	-	0,7100	1,0300

* grunty rolne przeznaczone na podstawie zgody Ministra Rolnictwa i Rozwoju Wsi

** grunty leśne przeznaczone na podstawie zgody Marszałka Województwa Podlaskiego

ROZDZIAŁ 15

PRZEPISY KOŃCOWE

§ 26. Wykonanie uchwały powierza się Wójtowi.

§ 27. W zakresie ustalonym niniejszą uchwałą traci moc uchwała Nr XXX/199/02 00 Rady Gminy Jaświły z dnia 30 września 2002 r. w sprawie miejscowego planu zagospodarowania przestrzennego gminy Jaświły (Dz. Urz. Woj. Podl. Nr 690, poz. 1404, zm. z 2005 r. Nr 190. poz. 2169).

§ 28. Uchwała wchodzi w życie po upływie 30 dni od dnia ogłoszenia w Dzienniku Urzędowym Województwa Podlaskiego.

Przewodniczący Rady

Bogusław Rutkowski

Załącznik Nr 1
do uchwały Nr XVIII/86/08
Rady Gminy Jaświły
z dnia 4 listopada 2008 r.

CZEŚĆ GRAFICZNA - RYSUNEK

**ZMIANA MIEJSCOWEGO PLANU ZAGOSPODAROWANIA
PRZESTRZENNEGO GMINY JAŚWIŁY**

SKALA 1: 1 000, 1: 5 000

OZNACZENIA GRAFICZNE



LINIE ROZGRANICZAJĄCE TERENY



GRANICE OPRACOWANIA PLANU



TERENY ZABUDOWY MIESZKANIOWEJ WIELORODZINNEJ



TERENY ZABUDOWY MIESZKANIOWEJ JEDNORODZINNEJ
Z DOPUSZCZENIEM USŁUG I RZEMIOSŁA NIEUCIĄŻLIWEGO



TEREN ZABUDOWY ZAGRODOWEJ



TERENY ROLNICZE



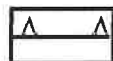
ZABUDOWA USŁUGOWA Z DOPUSZCZENIEM RZEMIEŚLNICZEJ I MIESZKANIOWEJ JEDNORODZINNEJ,
TURYSTYCZNO - WYPOCZYNKOWEJ, HANDLU I GASTRONOMII, OBSŁUGI KOMUNIKACJI



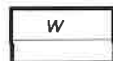
TERENY POWIERZCHNIOWEJ EKSPLOATACJI KRUSZYWA



TERENY DO ZALESIENIA



NIEPRZEKRACZALNA LINIA ZABUDOWY



TRASA SIECI WODOCIĄGOWEJ istniejąca



TRASA LINII ENERGETYCZNEJ NISKIEGO NAPIĘCIA
napowietrzna/kablowa



TRASA LINII ENERGETYCZNEJ ŚREDNIEGO NAPIĘCIA 15kV istniejąca/projektowana



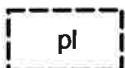
STACJE TRANSFORMATOROWE istniejące/projektowane



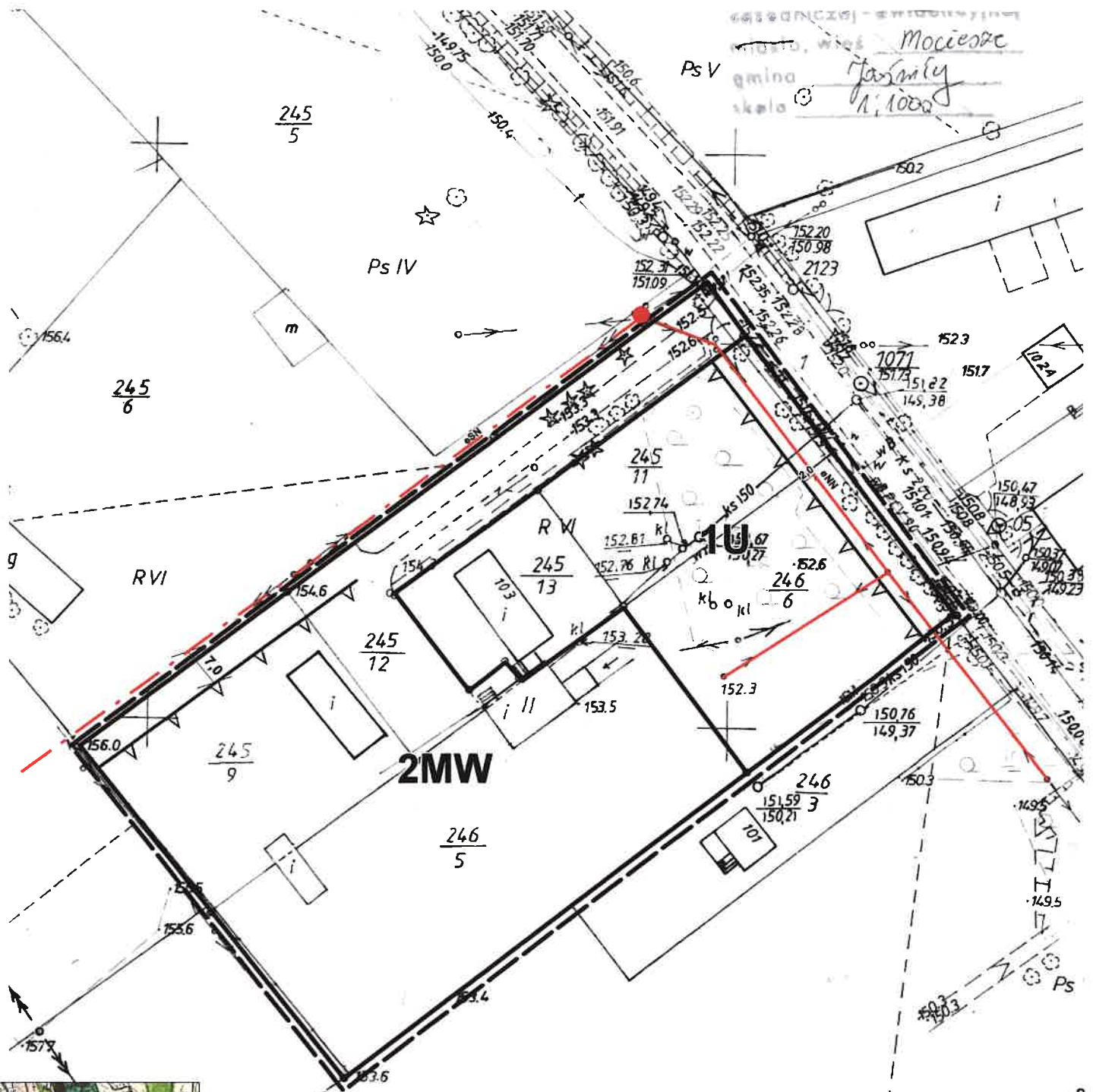
Wryps ze studium uwarunkowań i kierunków zagospodarowania przestrzennego gminy Jaswily w skali 1:25000





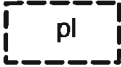
Zabudowa mieszkaniowa wielorodzinna

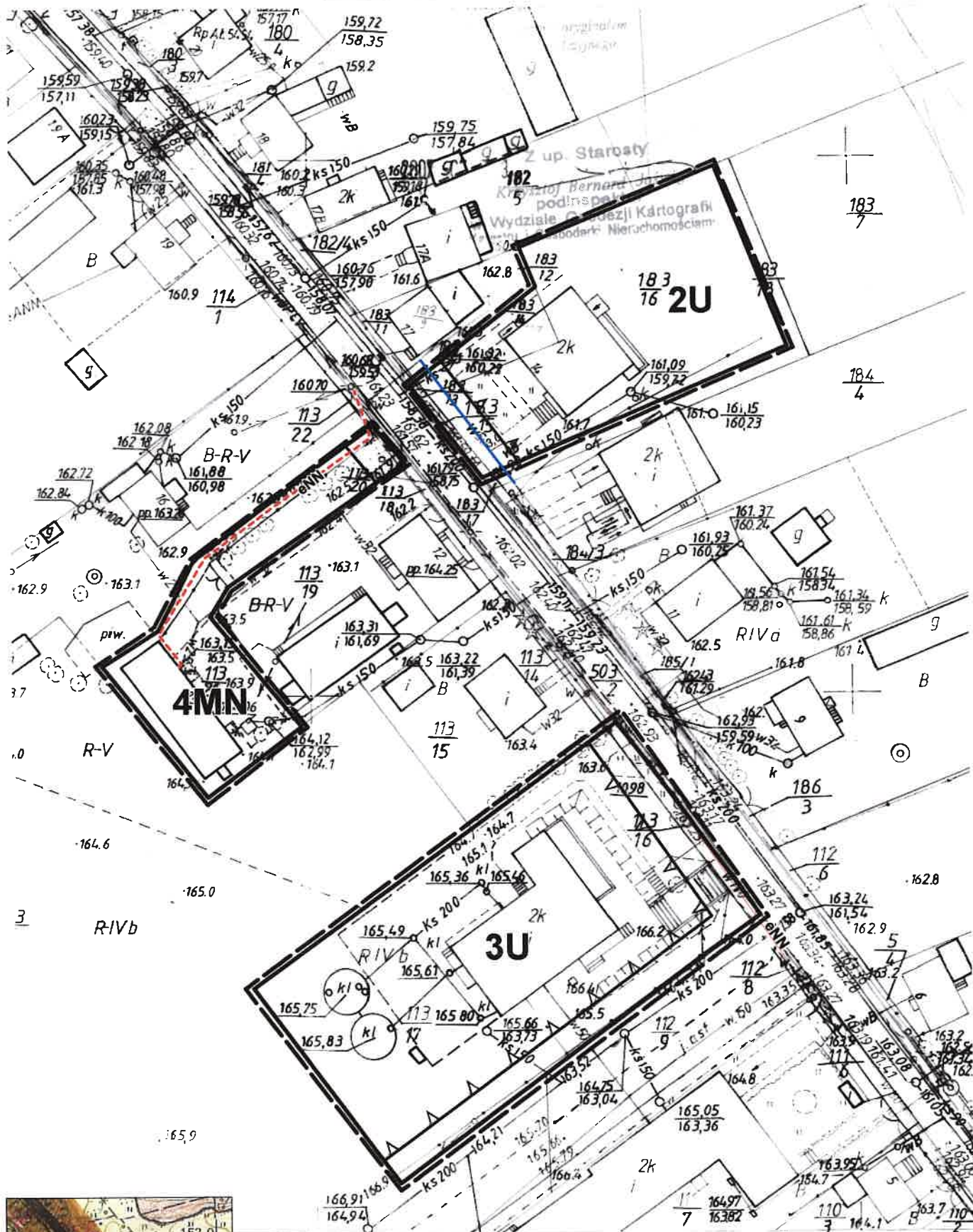


Granica obszaru objętego zmianą planu miejscowego



Wyrys ze studium² uwarunkowań i kierunków zagospodarowania przestrzennego gminy Jaświły w skali 1:25000

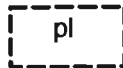
-  Zabudowa mieszkaniowa wielorodzinna
-  Zabudowa usługowa z dopuszczeniem rzemieślniczej i mieszkaniowej jednorodzinnej
-  Granica obszaru objętego zmianą planu miejscowego



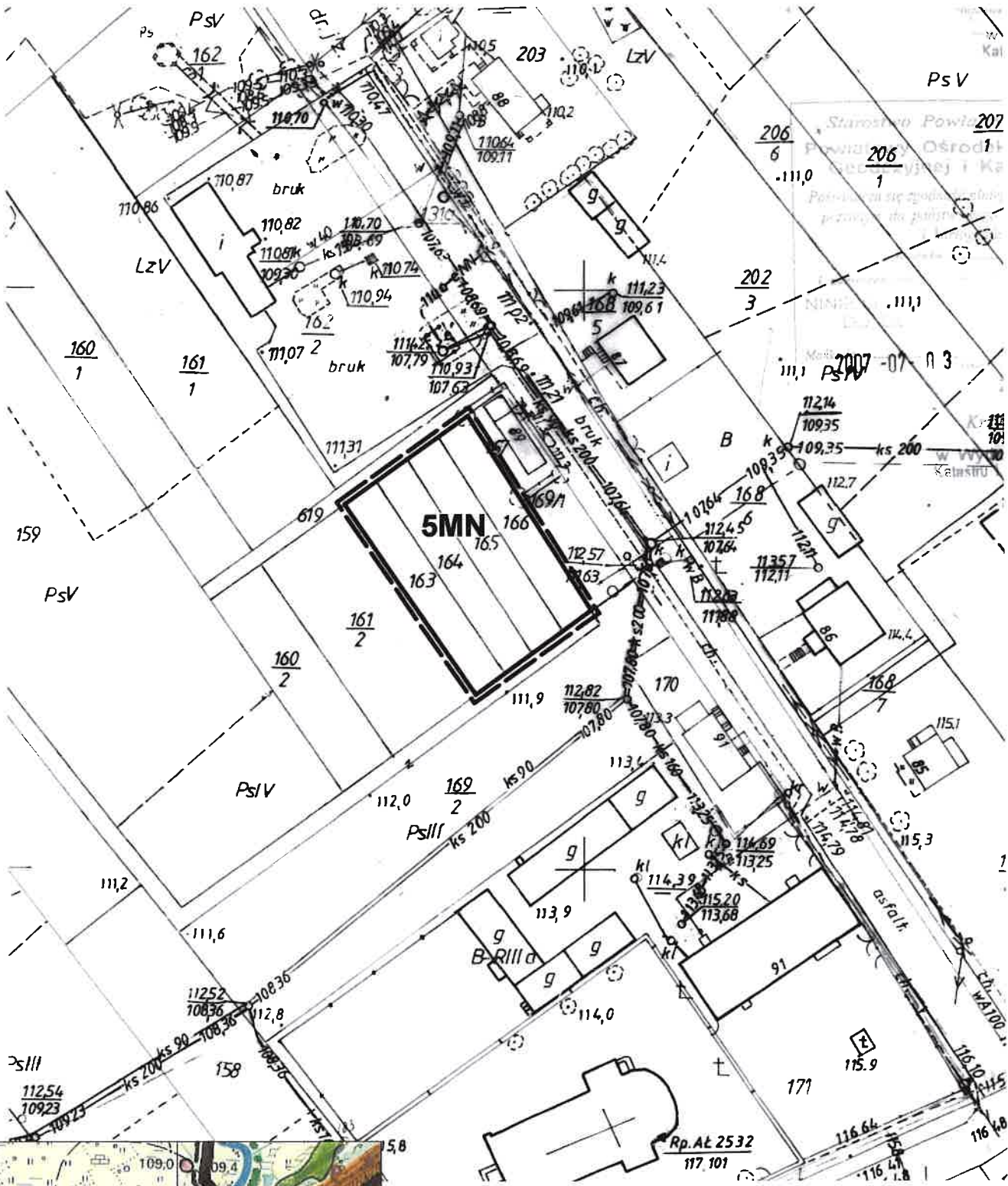
Zabudowa usługowa



Zabudowa mieszkaniowa jednorodzinna z dopuszczeniem usług i rzemiosła nieuciążliwego



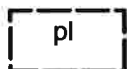
Granica obszaru objętego zmianą planu miejscowego



Wyrys ze studium uwarunkowań i kierunków zagospodarowania przestrzennego gminy Jaświły w skali 1:25000



Zabudowa mieszkaniowa jednorodzinna z dopuszczeniem usług i rzemiosła nieuciążliwego



Granica obszaru objętego zmianą planu miejscowego

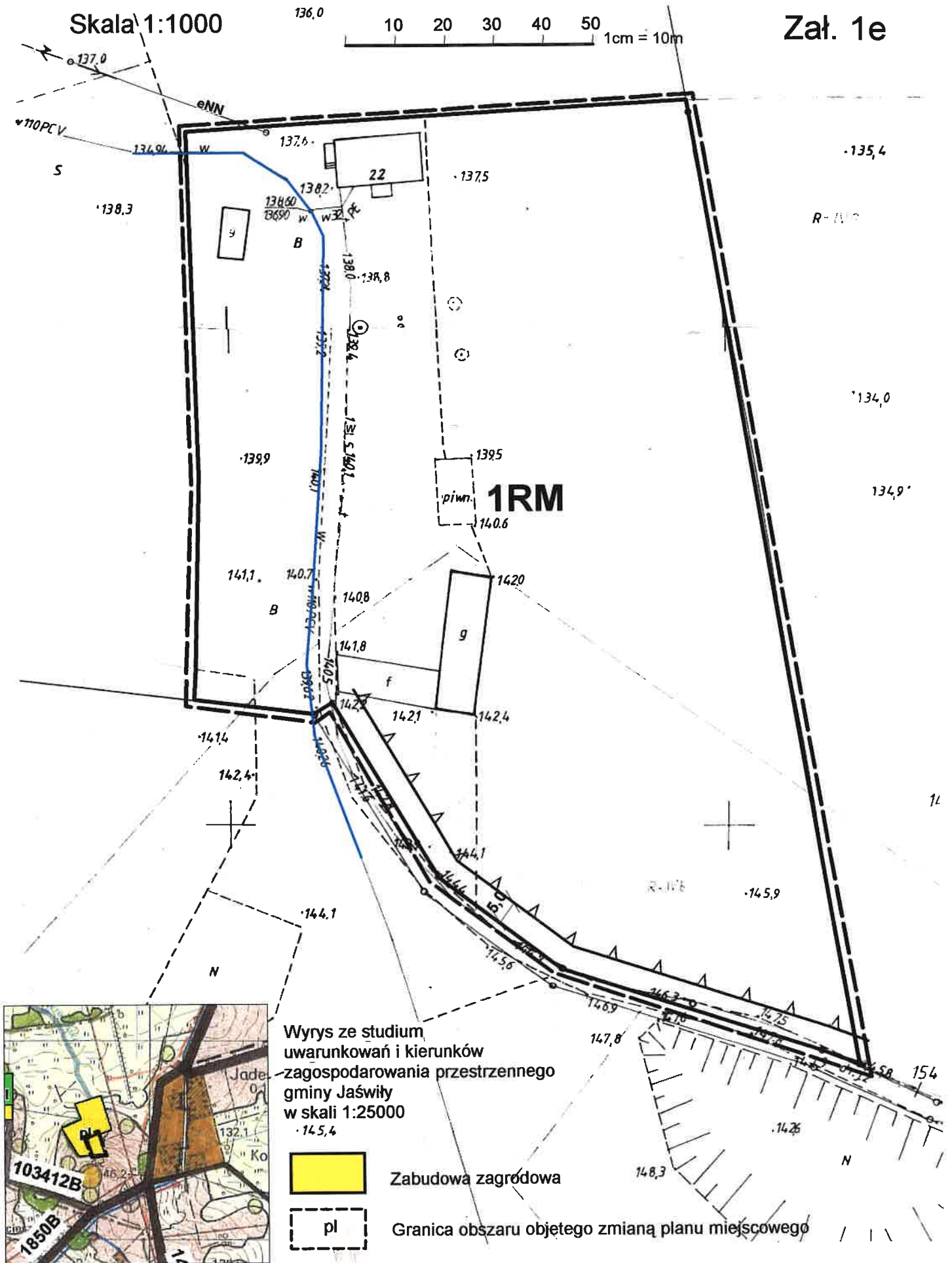
Skala 1:1000

136,0

10 20 30 40 50

1cm = 10m

Zał. 1e



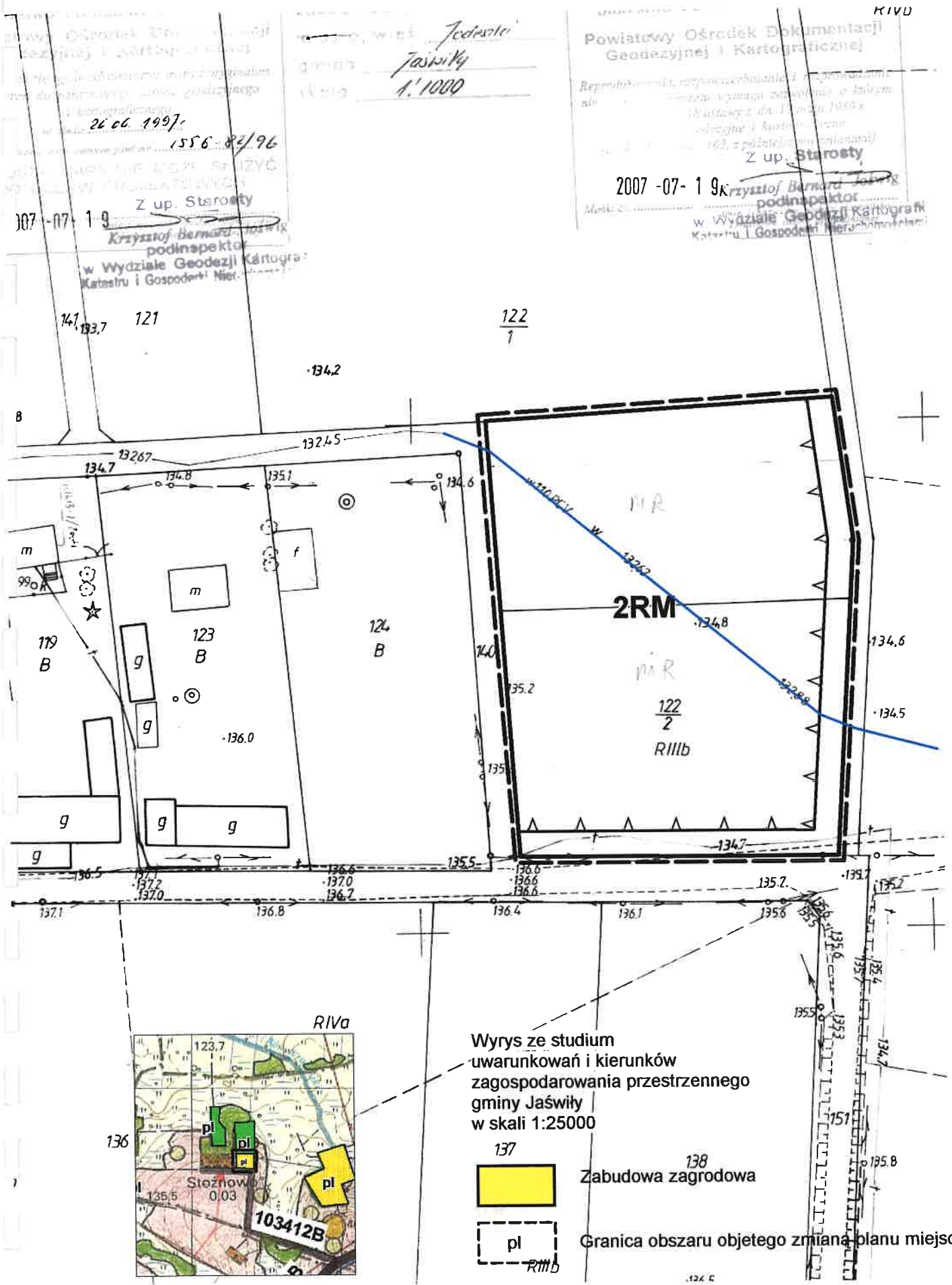
Wrys ze studium uwarunkowań i kierunków zagospodarowania przestrzennego gminy Jaświły w skali 1:25000



Zabudowa zagrodowa



Granica obszaru objętego zmianą planu miejscowego




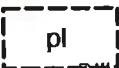
wieś *Jeździec*
Jaświły
 1:1000

RIVD
 Powiatowy Ośrodek Dokumentacji
 Geodezyjnej i Kartograficznej
 Republiki, rozporządzenie z dnia 12.02.1989 r.
 z dnia 12.02.1989 r.
 z dnia 12.02.1989 r.
 z dnia 12.02.1989 r.
 Z up. Starosty
 2007-07-19
 Krzysztof Bernard Jabłoński
 podinspektor
 w Wydziale Geodezji i Kartografii
 Katastru i Gospodarki Nieruchomości

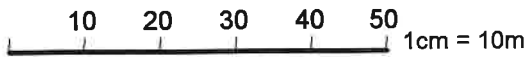
26.06.1997
 1556-82/96
 Z up. Starosty
 Krzysztof Bernard Jabłoński
 podinspektor
 w Wydziale Geodezji i Kartografii
 Katastru i Gospodarki Nieruchomości



Wyrys ze studium
 uwarunkowań i kierunków
 zagospodarowania przestrzennego
 gminy Jaświły
 w skali 1:25000

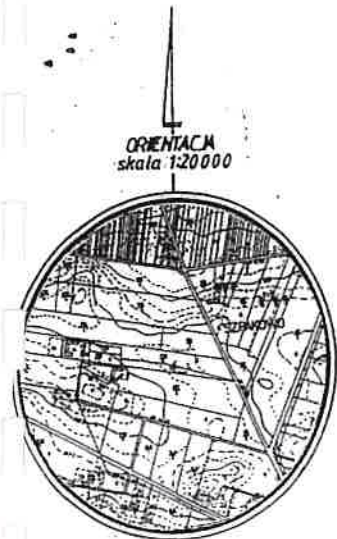
- 137  Zabudowa zagrodowa
- 138  Granica obszaru objętego zmianą planu miejscowego

Skala 1:1000
(przetworzono ze skali 1:500)



Zał. 1g

WYCH



ki
lenia 16
r 17415

CH
JEZYJNEJ

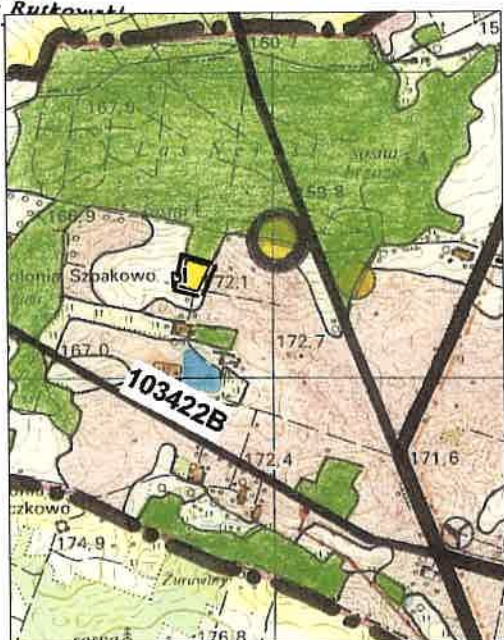
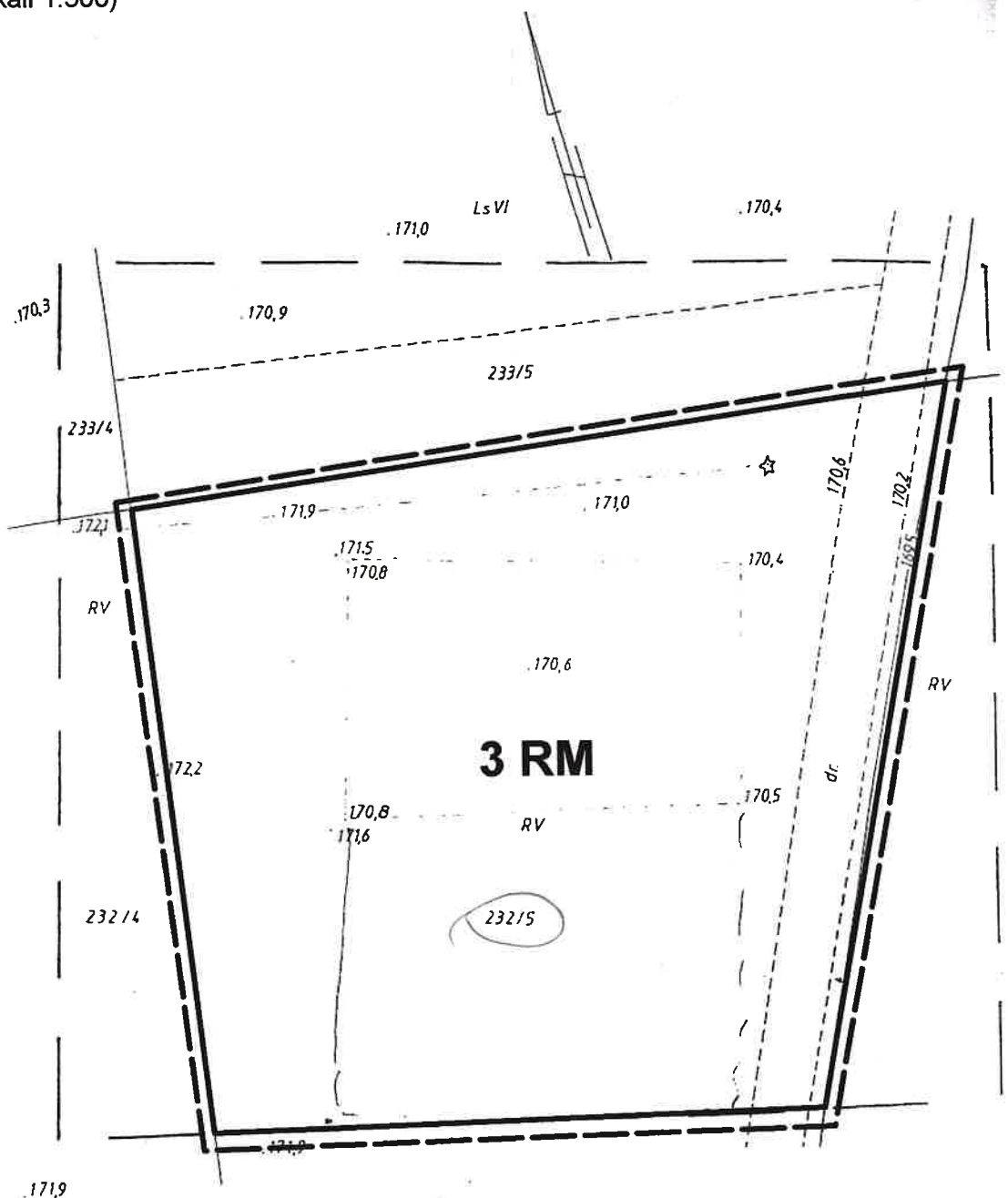
ji treści mapy

wego
14.11.2007

PROJEKTOWYCH

wę podlegają wytyczeniu
wykonania prac

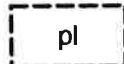
up. STAROSTY
podinspektor
Dm
erzy Rutkowski



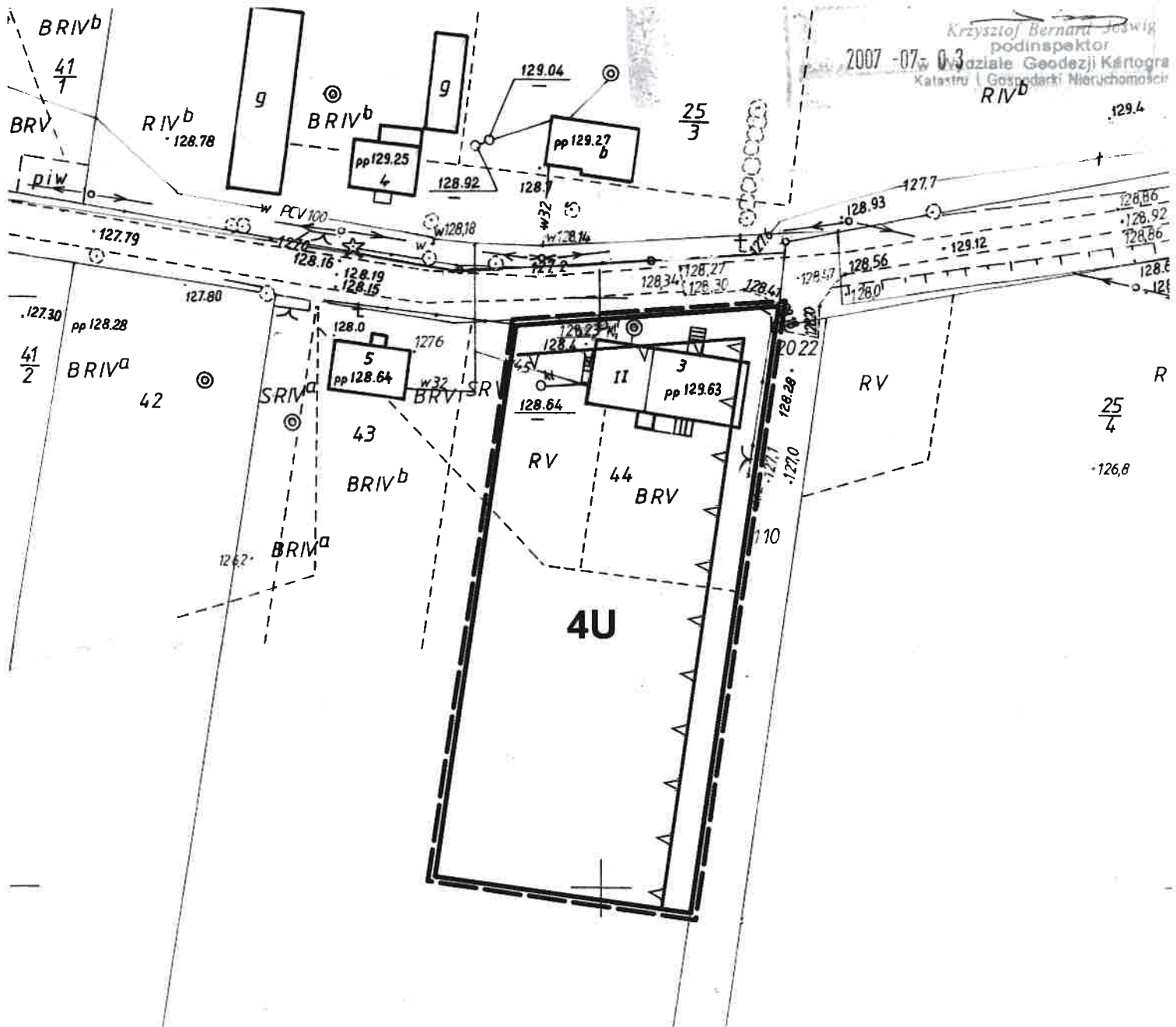
Wrys ze studium
uwarunkowań i kierunków
zagospodarowania przestrzennego
gminy Jaświły
w skali 1:25000



Zabudowa zagrodowa



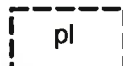
Granica obszaru objętego zmianą planu miejscowego



Wrys ze studium uwarunkowań i kierunków zagospodarowania przestrzennego gminy Jaświty w skali 1:25000



Zabudowa usługowa, rzemieślnicza z dopuszczeniem mieszkaniowej jednorodzinnej



Granica obszaru objętego zmianą planu miejscowego

Skala 1:1000

10 20 30 40 50

1cm = 10m

Zał. 1i

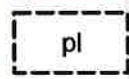
miasto, wieś: 120.6 Zabide
gmina: Jaświły
skala: 1:1000



Wyrys ze studium
uwarunkowań i kierunków
zagospodarowania przestrzennego
gminy Jaświły
w skali 1:25000



Zabudowa usługowa, rzemieślnicza
z dopuszczeniem mieszkaniowej jednorodzinnej

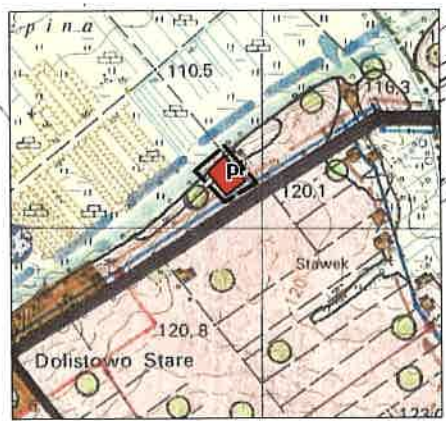
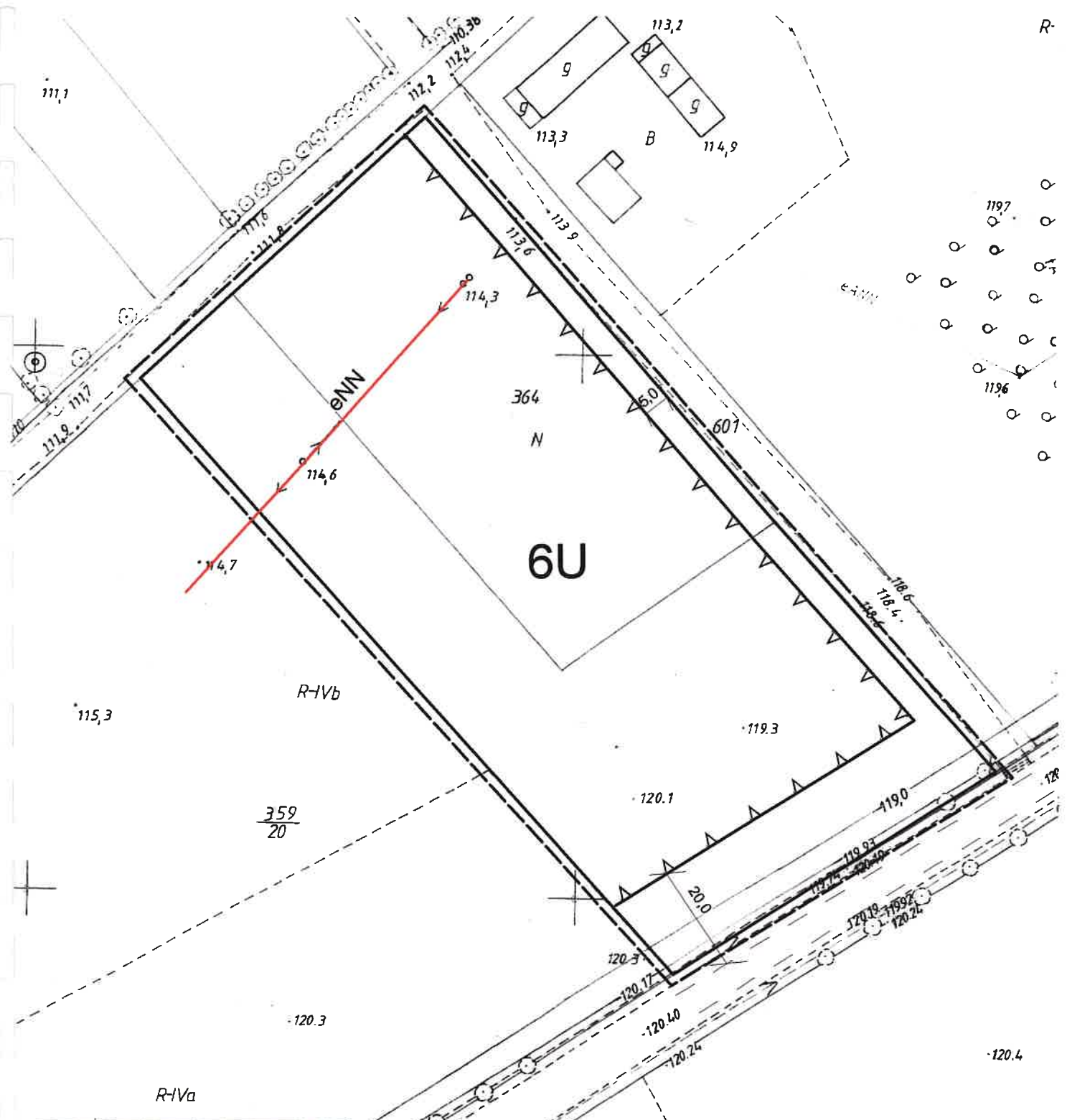


Granica obszaru objętego zmianą planu miejscowego

Starosta
Krzysztof Bernard Joswiłg
podinspektor
w Wydziale Geodezji Kartografii

2007-07-03

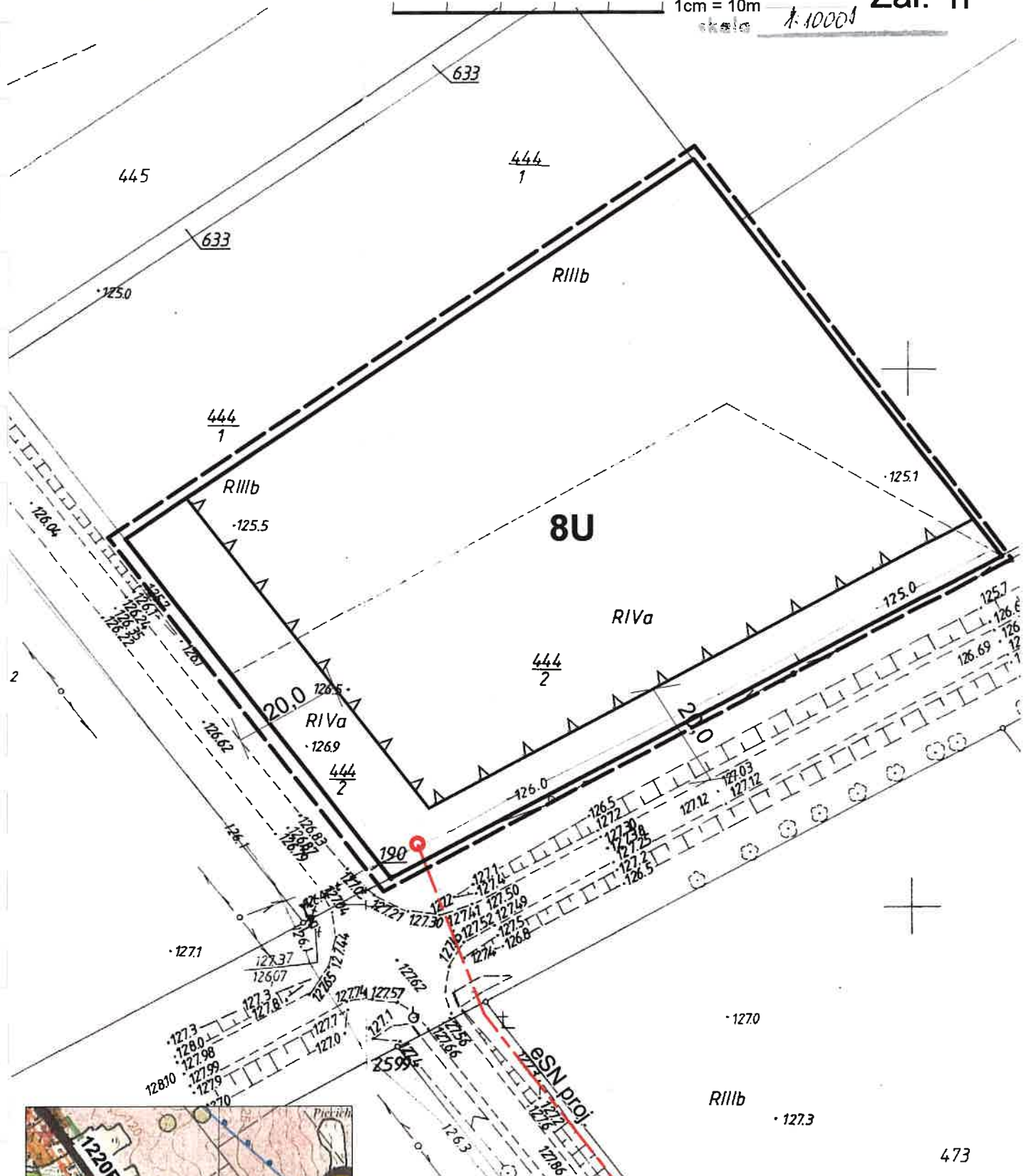
Z up. Starosta
Krzysztof Bernard Joswiłg



Wrys ze studium
 uwarunkowań i kierunków
 zagospodarowania przestrzennego
 gminy Jaświły
 w skali 1:25000

- Zabudowa turystyczno - wypoczynkowa handlu i gastronomii
- Granica obszaru objętego zmianą planu miejscowego

410
1

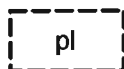


Wyrys ze studium uwarunkowań i kierunków zagospodarowania przestrzennego gminy Jaświły w skali 1:25000

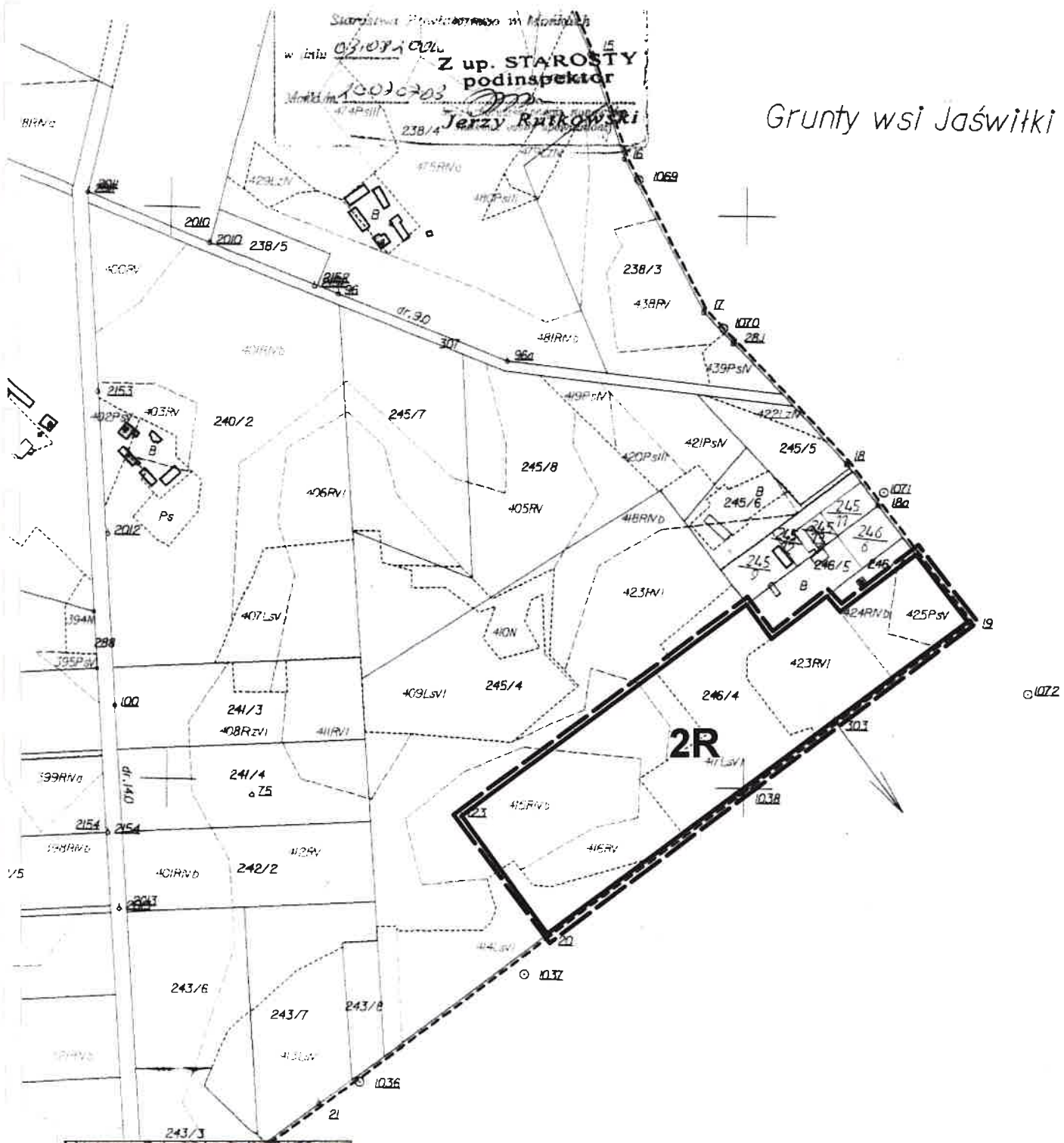
Starostwo Powiatowe w Mońkach
Instytut Geograficzny i Kartograficzny
ul. Sienkiewicza 76, 17-100 Mońki
tel. 22 72 12 12, 22 72 12 13
www.starostwo.monki.pl



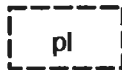
Zabudowa obsługi komunikacji (stacja paliw) i ruchu turystycznego (handel gastronomia, hotelarstwo)



Granica obszaru objętego zmianą planu miejscowego

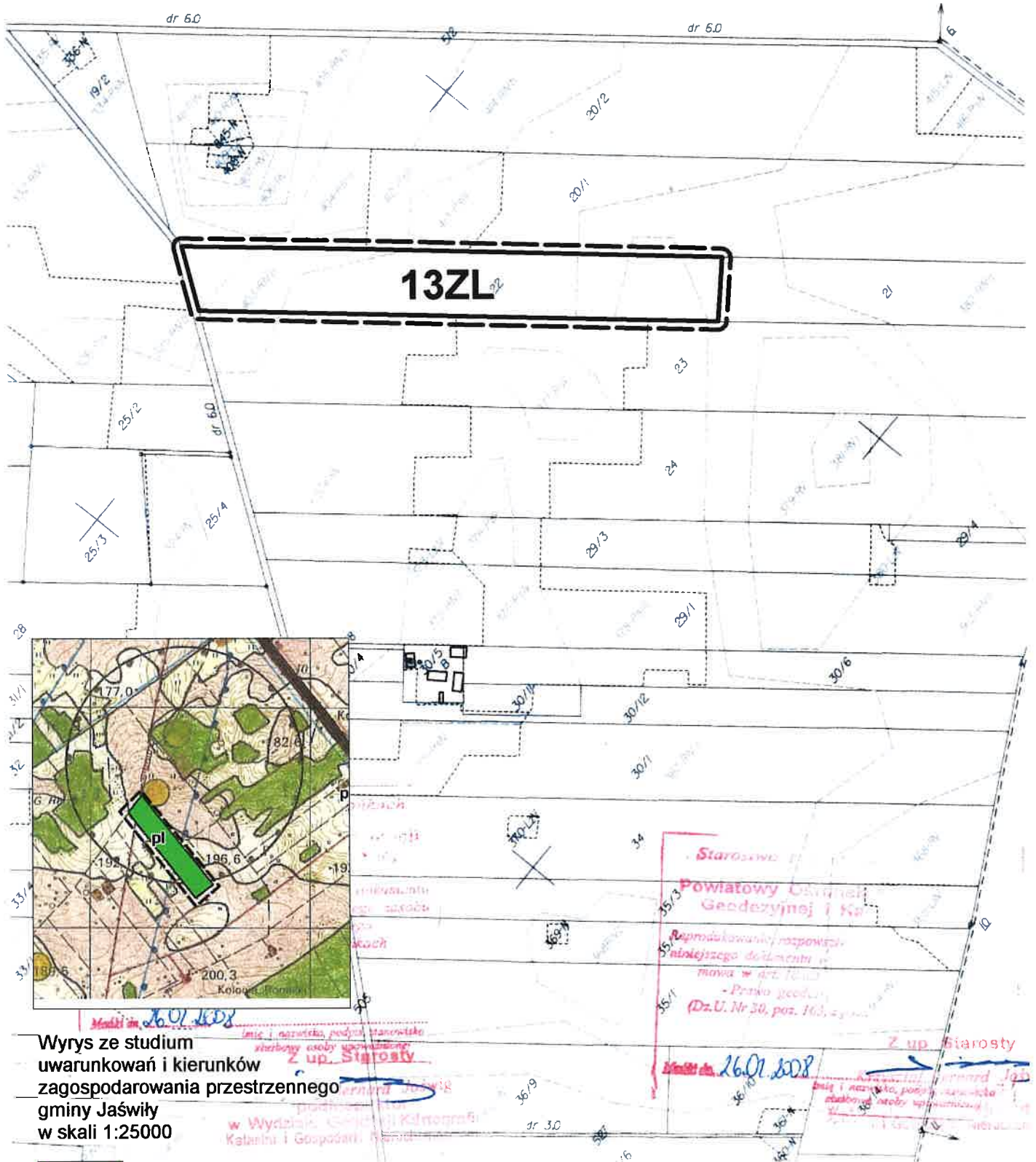


Tereny rolnicze



Granica obszaru objętego zmianą planu miejscowego

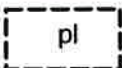
Wyrys ze studium uwarunkowań i kierunków zagospodarowania przestrzennego gminy Jaświłki w skali 1:25000



Wyrys ze studium
 uwarunkowań i kierunków
 zagospodarowania przestrzennego
 gminy Jaświły
 w skali 1:25000



Tereny do zalesienia



Granica obszaru objętego zmianą
 planu miejscowego

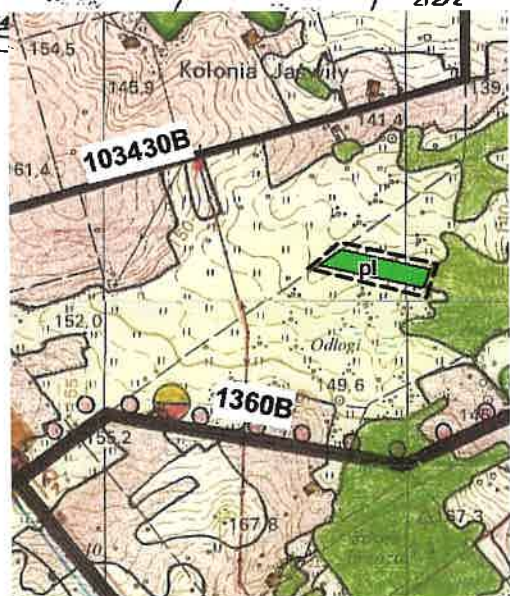
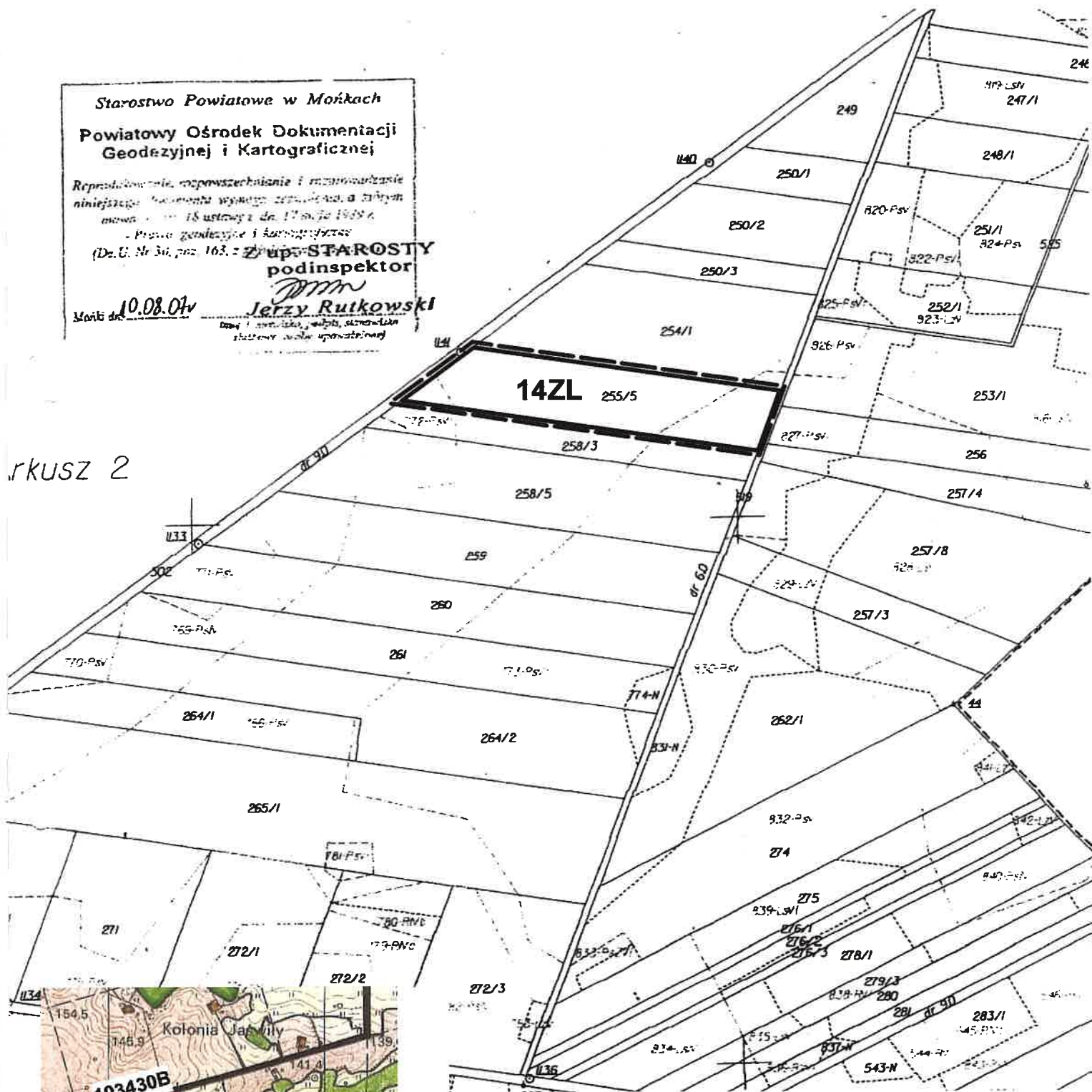
Starostwo Powiatowe w Mońkach
 Powiatowy Ośrodek Dokumentacji
 Geodezyjnej i Kartograficznej

Reprodukowanie, rozpowszechnianie i wykorzystanie
 niniejszego dokumentu wymaga zgody Starosty
 mońskiego na podstawie art. 18 ustawy z dnia 17 maja 1984 r.
 - Prawo geodezyjne i kartograficzne
 (Dz. U. Nr 30, poz. 163, z późn. zmianami)

Zygmunt STAROSTY
 podinspektor

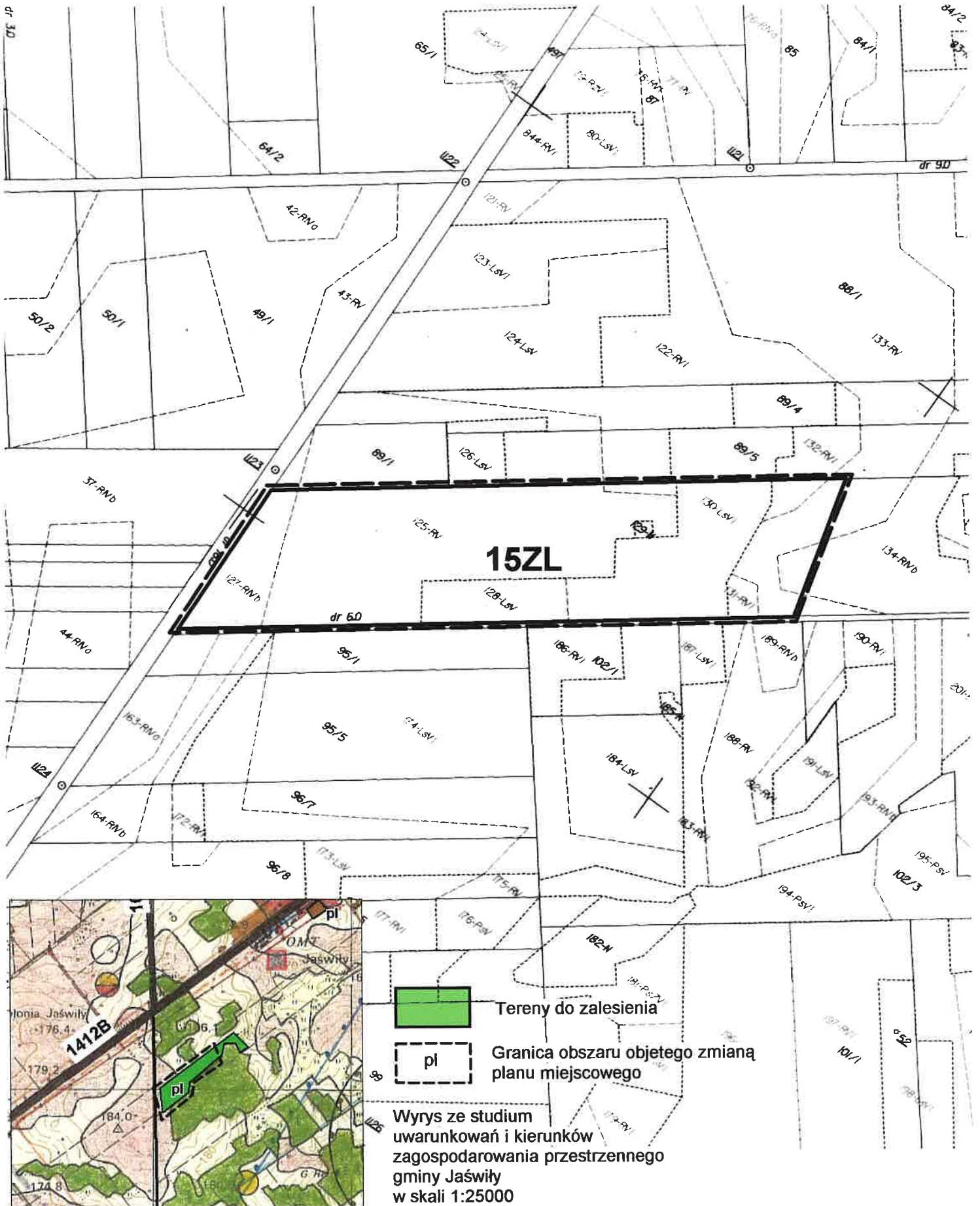
10.08.04
 Jerzy Rutkowski
 Długość i szerokość, współrzędne, składowe
 składowe dane operacyjne

arkusz 2

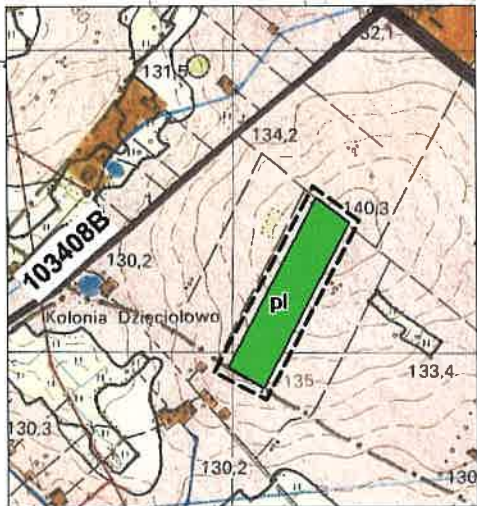
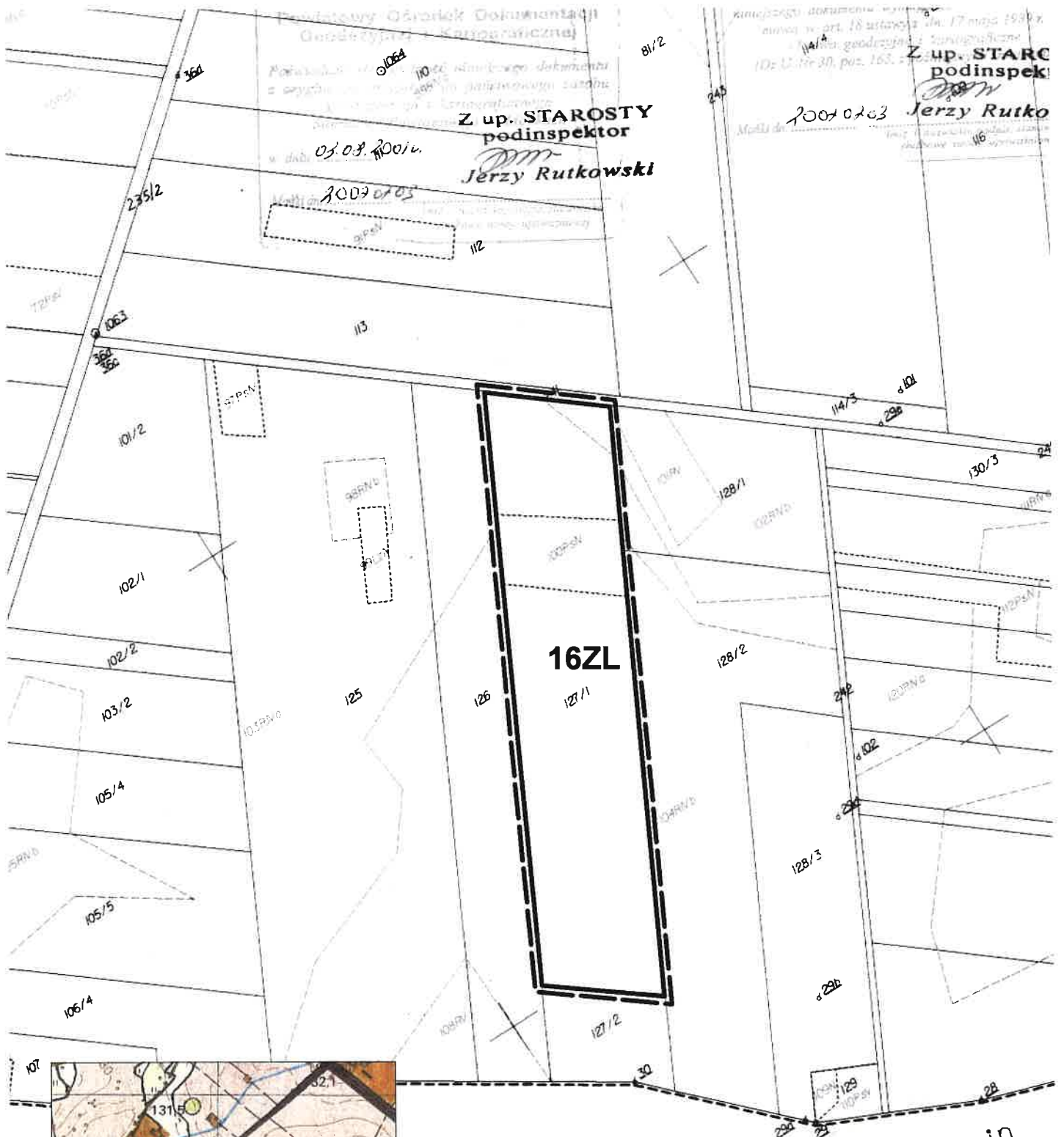


- Tereny do zalesienia
- pl Granica obszaru objętego zmianą planu miejscowego

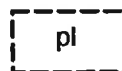
Wyrys ze studium
 uwarunkowań i kierunków
 zagospodarowania przestrzennego
 gminy Jaświły
 w skali 1:25000



gmina Jaświły 84/1



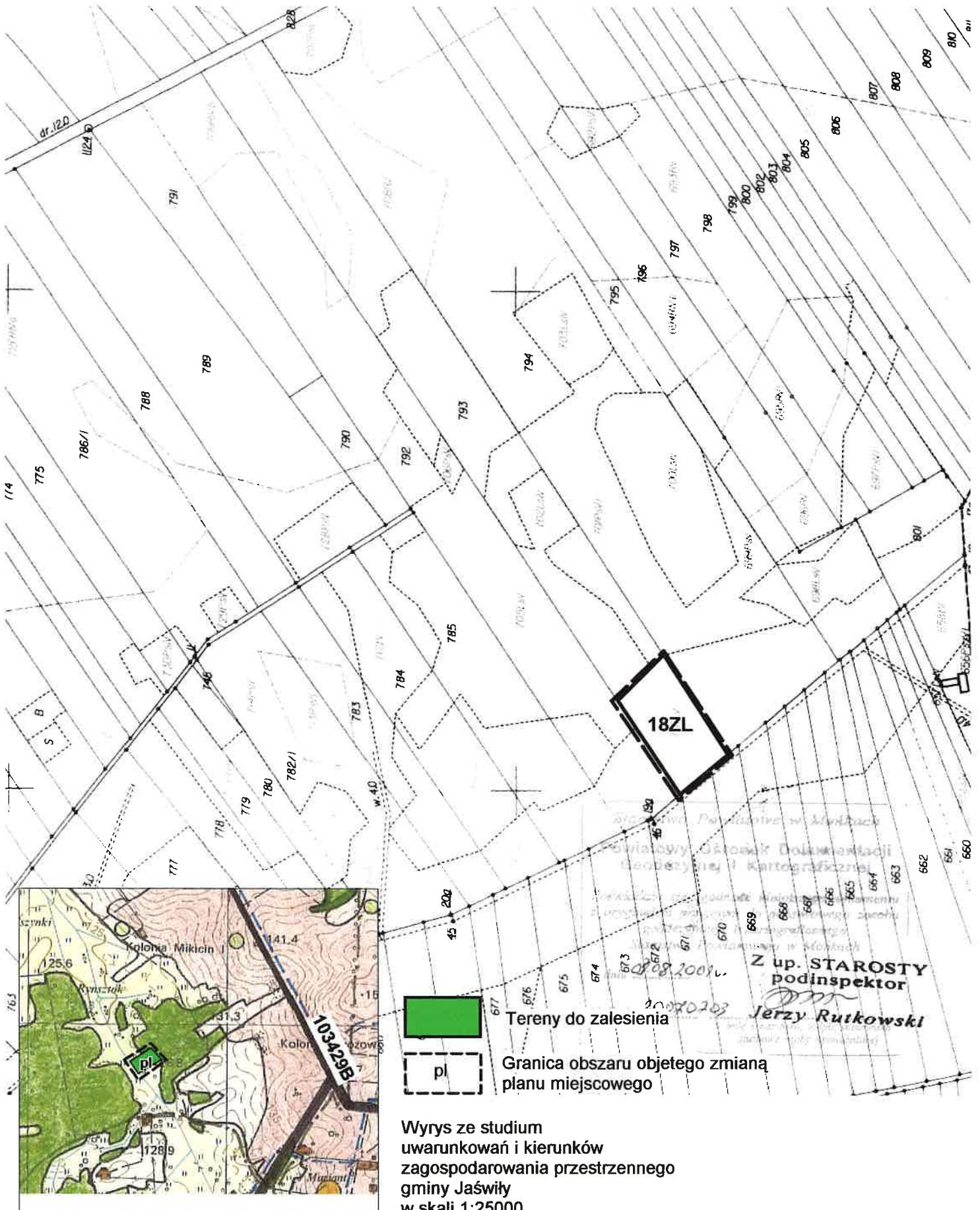
Tereny do zalesienia



Granica obszaru objętego zmianą planu miejscowego

Wyrys ze studium uwarunkowań i kierunków zagospodarowania przestrzennego gminy Jaświły w skali 1:25000

..vicin



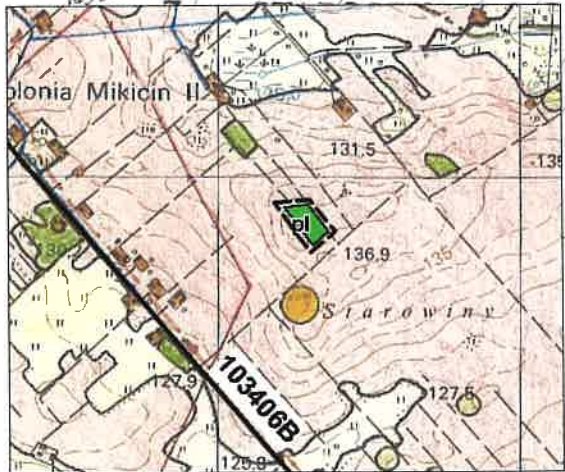
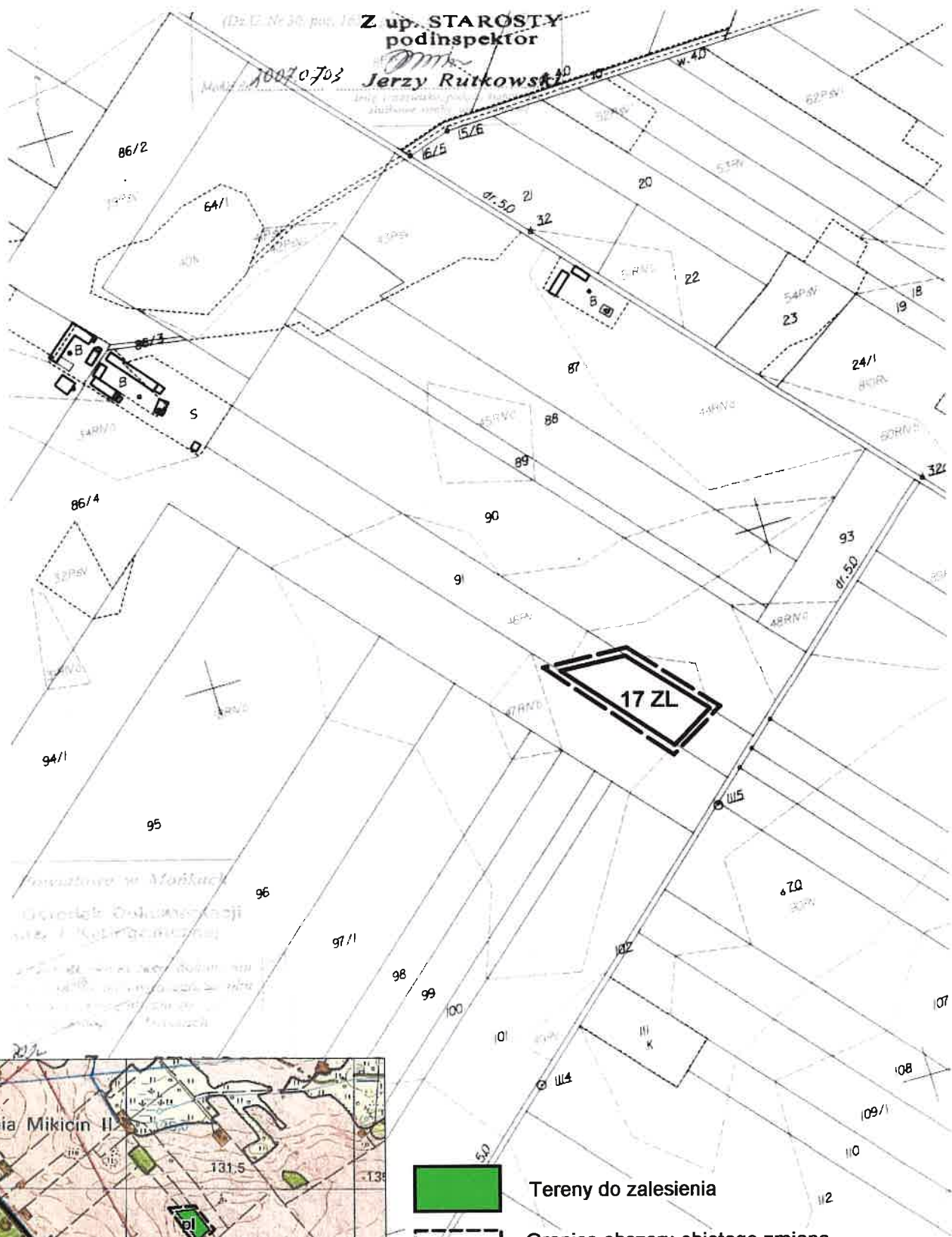
Tereny do zalesienia


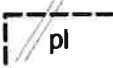


Granica obszaru objętego zmianą planu miejscowego

Wyrys ze studium uwarunkowań i kierunków zagospodarowania przestrzennego gminy Jaświły w skali 1:25000

Z up. STAROSTY podinspektor
Jerzy Rutkowski



-  Tereny do zalesienia
-  Granica obszaru objętego zmianą planu miejscowego

Wyrys ze studium uwarunkowań i kierunków zagospodarowania przestrzennego gminy Jaświły w skali 1:25000



gmina Jaświły
skala 1:5000



- Tereny do zalesienia
- pl Granica obszaru objętego zmianą planu miejscowego

Wyrys ze studium uwarunkowań i kierunków *Gruiny wsi Mocięsze* zagospodarowania przestrzennego gminy Jaświły

Geodezyjne i Kartograficzne
w skali 1:25000
Reprodukcja, rozpowszechnianie i rozprowadzenie niniejszego dokumentu wymaga pozwolenia...
Z up. Staroży
Krzysztof Bernard Joswił
podinspektor
w Wydziale Geodezyjno-Kartograficznym
Katastru i Gospodarstwie Miejscowym

Ośrodek Dokumentacji i Kartograficznej
 wiadomości zgodne z...
 Systemem...
 Geodezyjne i Kartograficzne
 03.08.2004
 Z up. Staroży
 2007-07-19
 Krzysztof Bernard Joswił
 podinspektor
 w Wydziale Geodezyjno-Kartograficznym
 Katastru i Gospodarstwie Miejscowym

Załącznik Nr 2
do uchwały Nr XVIII/86/08
Rady Gminy Jaświły
z dnia 4 listopada 2008 r.

SPOSÓB ROZPATRZENIA

nieuwzględnionych przez Wójta Gminy Jaświły uwag wniesionych do projektu zmiany miejscowego planu zagospodarowania przestrzennego gminy Jaświły w trakcie jego wyłożenia do publicznego wglądu w dniach od 23 września do 14 października 2008 r. i 14 dni po jego wyłożeniu

Na podstawie art. 20 ust. 1 ustawy z dnia 27 marca 2003 r. o planowaniu i zagospodarowaniu przestrzennym (Dz. U. Nr 80, poz. 717, zm. z 2004 r. Nr 6, poz. 41, Nr 141, poz. 1492, z 2005 r. Nr 113, poz. 954, Nr 130, poz. 1087, z 2006 r. N 45, poz. 319, Nr 225, poz. 1635, z 2007 r. Nr 127, poz. 880) Rada Gminy stwierdza, że w okresie wyłożenia projektu zmiany planu do publicznego wglądu nie wniesiono żadnych uwag.

Przewodniczący Rady

Bogusław Rutkowski

Załącznik Nr 3
do uchwały Nr XVIII/86/08
Rady Gminy Jaświły
z dnia 4 listopada 2008 r.

SPOSÓB REALIZACJI

zapisanych w zmianie miejscowego planu zagospodarowania przestrzennego gminy Jaświły inwestycji z zakresu infrastruktury technicznej, które należą do zadań własnych gminy oraz zasad ich finansowania, zgodnie z przepisami o finansach publicznych

Na podstawie art. 20 ust. 1 ustawy z dnia 27 marca 2003 r. o planowaniu i zagospodarowaniu przestrzennym (Dz. U. Nr 80, poz. 717, zm. z 2004 r. Nr 6, poz. 41, Nr 141, poz. 1492, z 2005 r. Nr 113, poz. 954, Nr 130, poz. 1087, z 2006 r. Nr 45, poz. 319, Nr 225, poz. 1635, z 2007 r. Nr 127, poz. 880) Rada Gminy nie stwierdza konieczności realizacji inwestycji z zakresu infrastruktury technicznej, które należą do zadań własnych gminy oraz zasad ich finansowania, zgodnie z przepisami o finansach publicznych, ponieważ w zmianie miejscowego planu zagospodarowania przestrzennego gminy Jaświły nie zapisano takich potrzeb.

Przewodniczący Rady

Bogusław Rutkowski